

CONDICIONES TÉRMICAS COSTERAS

La Comisión Multisectorial del ENFEN mantiene el “Estado del sistema de alerta” en “No Activo”, dado que, se espera que en los siguientes meses predominen las condiciones neutras asociadas a la temperatura superficial del mar en la región Niño 1+2 que abarca la costa norte y centro del Perú.

Conforme al juicio experto del ENFEN, basado en los datos observados, así como de los pronósticos de los modelos climáticos internacionales que se tienen hasta la fecha, en la región Niño 1+2, son más probables las condiciones neutras en junio, seguidas de condiciones frías débiles entre julio y setiembre y neutras entre octubre y diciembre.

Por otro lado, en el Pacífico central (región Niño 3.4) es más probable que en junio prevalezcan las condiciones neutras; mientras que desde julio hasta diciembre son más probables las condiciones frías intensificándose hacia fin de año, señalando el posible desarrollo del evento La Niña en el Pacífico central.

En el Pacífico ecuatorial continuaron disminuyendo las condiciones cálidas, en particular en la región centro-oriental, donde predominaron anomalías negativas de la TSM durante la primera quincena de mayo, disipándose los núcleos con anomalías positivas. Según los datos semanales de OISST, en la región Niño 3.4 en la segunda semana de mayo la anomalía fue de +0,3 °C, mientras que en la región Niño 3 fue 0 °C y en la región Niño 1+2, -0,4 °C.

Fuente: Comunicado Oficial ENFEN N° 8-2024

<https://www.senamhi.gob.pe/load/file/02204SENA-185.pdf>

Cuadro 1. Comportamiento de las temperaturas máximas y mínimas en la zona costera – mayo 2024

Sector	Estación	Departamento	Promedio de mayo								
			Latitud (°S)	Longitud (°W)	Altitud (m)	Temperatura máxima (°C)	Climatología Tmáxima (°C)	Temperatura mínima (°C)	Climatología Tmínima (°C)	Anomalía TMÁX (°C)	Anomalía TMÍN (°C)
COSTA NORTE	LA CRUZ	TUMBES	-3.628	-80.569	7	30.2	28.8	23.9	22.4	1.4	1.5
	LA ESPERANZA	PIURA	-4.921	-81.060	7	29.0	29.3	19.8	20.5	-0.3	-0.7
	BERNAL	PIURA	-5.454	-80.743	14	30.5	30.1	18.7	19.7	0.4	-1.0
	CHUSIS	PIURA	-5.528	-80.813	8	28.9	29.5	19.0	19.7	-0.6	-0.7
	JAYANCA (LA VIÑA)	LAMBAYEQUE	-6.332	-79.769	78	30.8	29.8	16.4	17.9	1.0	-1.5
	LAMBAYEQUE	LAMBAYEQUE	-6.732	-79.910	18	24.8	25.8	17.3	18.5	-1.0	-1.2
	TALLA (GUADALUPE)	LA LIBERTAD	-7.280	-79.419	117	27.6	27.8	16.7	17.3	-0.2	-0.6
TRUJILLO	LA LIBERTAD	-8.112	-78.985	44	23.4	24.0	16.0	17.2	-0.6	-1.2	
COSTA CENTRO	HUARMEY	ANCASH	-10.068	-78.162	8	22.0	23.2	16.3	16.1	-1.2	0.2
	CAMPO DE MARTE	LIMA	-12.071	-77.043	124	21.2	21.9	16.0	17.2	-0.7	-1.2
	CAÑETE	LIMA	-13.075	-76.330	116	22.1	23.1	15.9	16.2	-1.0	-0.3
COSTA SUR	FONAGRO (CHINCHA)	ICA	-13.458	-76.134	71	21.7	23.6	16.1	15.7	-1.9	0.4
	PUNTA ATICO	AREQUIPA	-16.228	-73.694	20	23.0	21.4	15.1	16.2	1.6	-1.1
	LA YARADA	TACNA	-18.207	-70.524	21	22.1	23.0	15.6	14.5	-0.9	1.1
Promedio de las temperaturas del aire máxima y mínima por sectores											
COSTA NORTE						28.2	28.1	18.5	19.2	0.1	-0.7
COSTA CENTRO						21.8	22.7	16.1	16.5	-0.9	-0.4
COSTA SUR						22.3	22.7	15.6	15.5	-0.4	0.1
PROMEDIO						24.1	24.5	16.7	17.1	-0.4	-0.3

Durante el mes de mayo, a lo largo del litoral, las temperaturas atmosféricas máxima y mínima en promedio han continuado disminuyendo, mostrando una disminución de -1.4 °C y -1.1 °C, respectivamente, en comparación con el promedio del mes de abril. Esta persistente disminución de las temperaturas se atribuye principalmente al enfriamiento de la Temperatura Superficial del Mar (TSM), el cual está relacionado con la llegada de las ondas Kelvin frías y la intensificación de los vientos alisios.

CONDICIONES TÉRMICAS COSTERAS

Las temperaturas máximas diurnas y mínimas nocturnas en promedio, tanto en la costa norte, central y sur, mostraron anomalías dentro de su variabilidad climática de $\pm 1,0$ °C.

Las anomalías más bajas de las temperaturas máximas en promedio se presentaron en las estaciones meteorológicas de Huarmey, Áncash (-1.2 °C), ubicada en la costa central, y Fonagro Chincha, Ica (-1.9 °C), ubicada en la costa sur.

En cuanto a las anomalías más bajas de la temperatura mínima, estas se registraron en las estaciones meteorológicas de la costa norte en Jayanca, Lambayeque (-1.5 °C); en la costa central en Campo de Marte, Lima (-1.2 °C); y en la costa sur en Punta Ático, Arequipa (-1.1 °C). Ver Figura 2 y Tabla 1.

Figura 1.

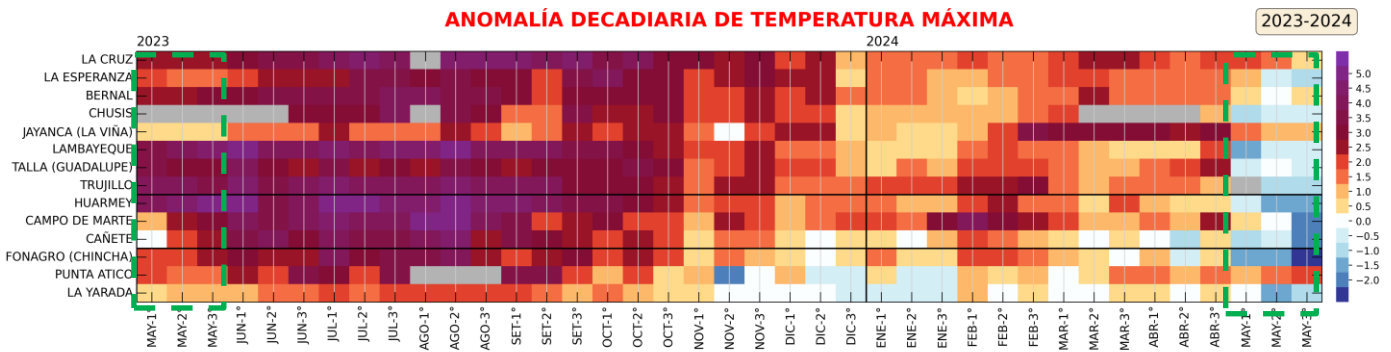


Figura 2.

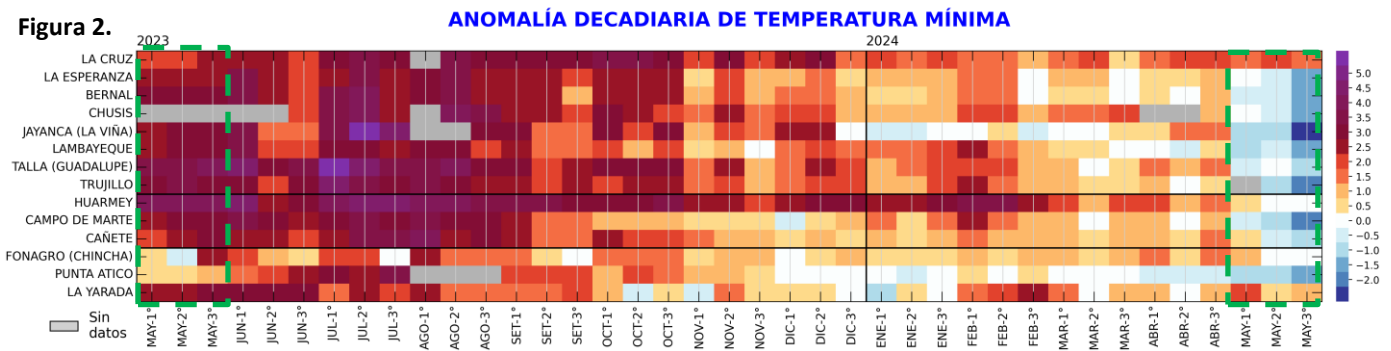


Figura 1 y 2. Transecto costero norte-sur de anomalías de temperatura máxima y mínima (°C)

En cuanto a los récords mensuales durante el mes mayo, no se registraron records históricos.

CONDICIONES TÉRMICAS COSTERAS

Fig.3 Pronóstico Trimestral junio – agosto 2024
Temperatura Máxima



El pronóstico estacional indica que en el trimestre junio-agosto 2024 es más probable que en la costa peruana las temperaturas máximas se presenten entre normales a inferiores a lo normal, y las temperaturas mínimas del aire sean inferiores a lo normal. Figuras 3 y 4.

Fig.4 Pronóstico Trimestral junio – agosto 2024
Temperatura Mínima

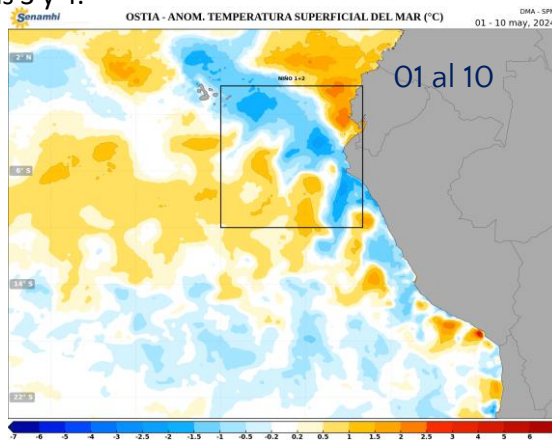


Fig. 5 Anomalía de la Temperatura Superficial del Mar (TSM) del 01 al 10 de mayo 2024. Fuente: SENAMHI

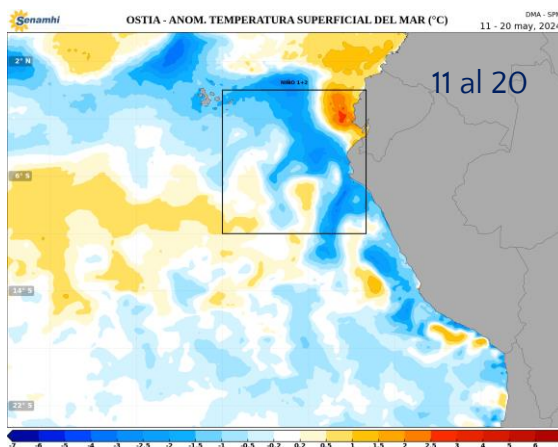


Fig. 6 Anomalía de la Temperatura Superficial del Mar (TSM) del 11 al 20 de mayo 2024. Fuente: SENAMHI

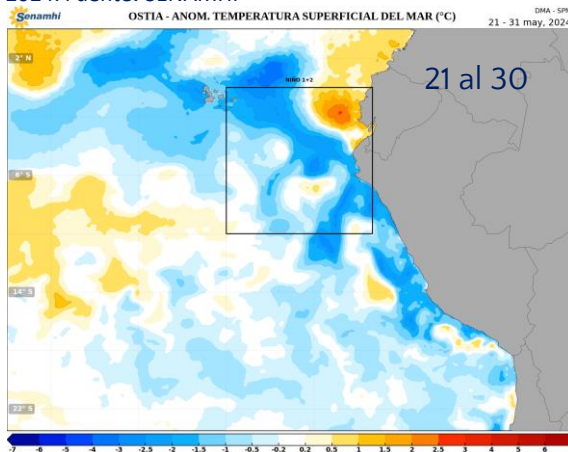


Fig. 7 Anomalía de la Temperatura Superficial del Mar (TSM) del 21 al 31 mayo 2024. Fuente: SENAMHI

Próxima Actualización: julio 2024, [SUSCRIBIRSE QUÍ](#)

Dirección de Meteorología y Evaluación Ambiental Atmosférica – DMA

Subdirección de Predicción Climática – SPC

clima@senamhi.gob.pe

Telf: (01) 614 1407 – Anexo 475