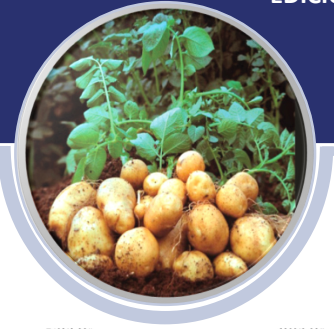


PRONÓSTICO AGROMETEOROLÓGICO CULTIVO PAPA



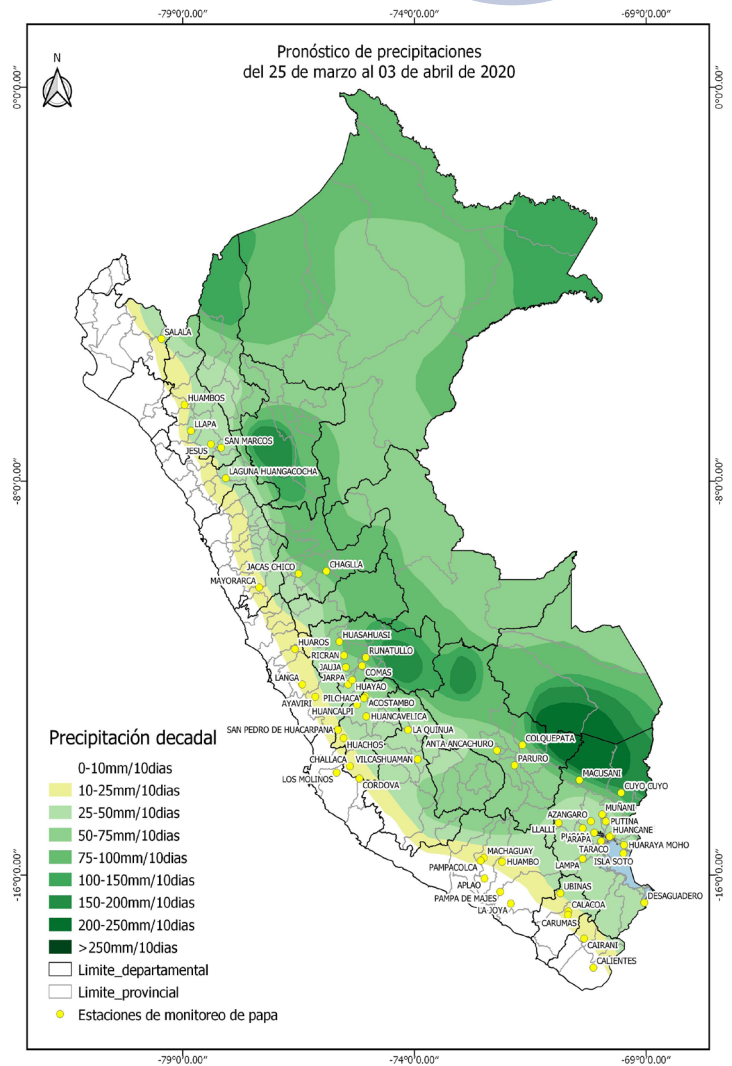
Pronóstico Agrometeorológico

Del 25 de marzo al 03 de abril del 2020

Para los próximos días, se prevé lluvias acumuladas de 25 a 50 mm/decada en gran parte de la región andina. Estas condiciones pluviométricas promoverán el proceso de maduración de los sembríos de papa de la sierra central y sur, donde la mayoría de los campos, vienen mostrando plantas en etapa de maduración.

Sin embargo, en la parte oriental de la sierra central y las partes altas de la sierra sur, donde las lluvias, probablemente alcancen valores de hasta 75 mm/decada, el incremento de la humedad ambiental aumentaría la probabilidad de problemas fitosanitarios. Por el contrario, en la vertiente occidental de la sierra norte y central, continuaría la escasez de humedad, debido a que se espera lluvias acumuladas inferiores a 25 mm/decada, incrementando las necesidades hídricas de los sembríos por la prevalencia de mayor radiación solar y escasa humedad ambiental.

No se descarta la ocurrencia de granizadas localizadas en zonas ubicadas por encima de los 3000 msnm y nevadas en las localidades sobre los 4000 msnm. Asimismo, existe la probabilidad de la ocurrencia de heladas, debido a la proximidad de la temporada de bajas temperaturas en la región andina, que podría afectar, especialmente los campos sembrados tardíamente, entre diciembre y enero.



Próxima Actualización 03 de abril de 2020

Tener en cuenta

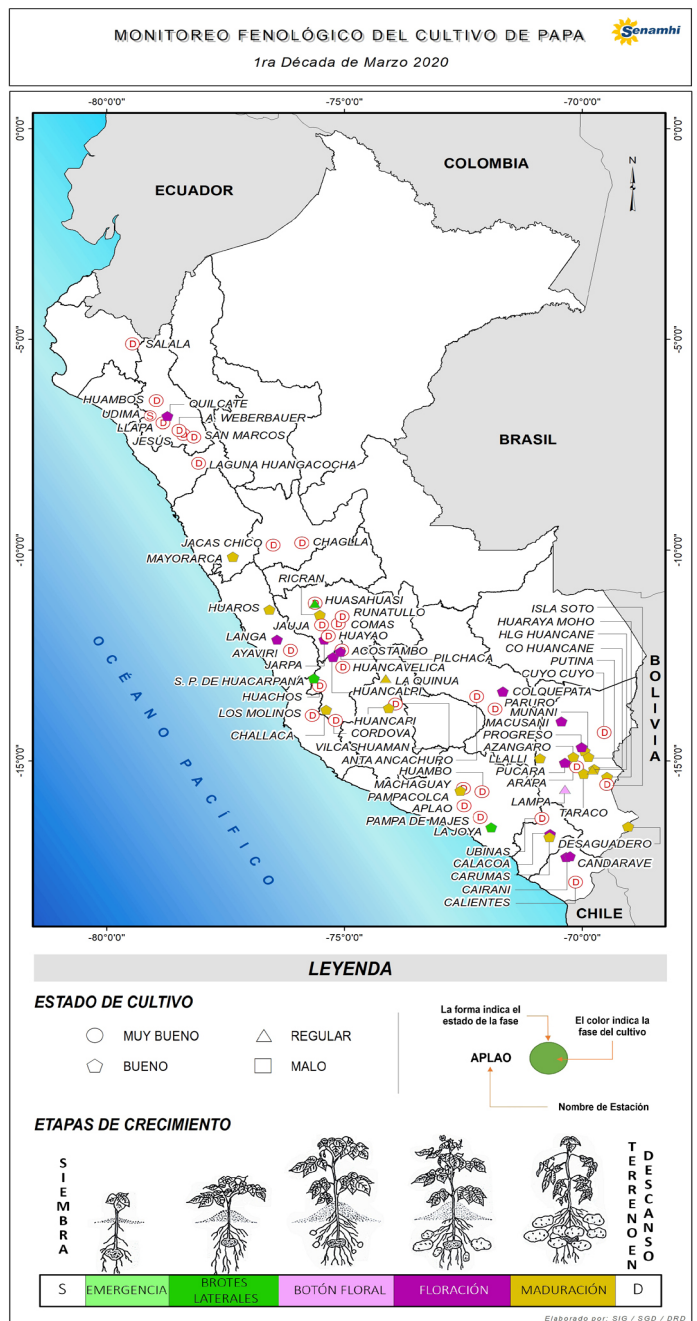
- El Pronóstico Agrometeorológico: herramienta de previsión que indica el posible comportamiento de los cultivos ante determinadas condiciones atmosféricas previstas, el cual apoya el planeamiento y manejo de las actividades agropecuarias.
- Monitoreo Agrometeorológico: es el seguimiento continuo de la influencia del tiempo y clima en las actividades agropecuarias y forestales.

Monitoreo fenológico

2ª DÉCADA DE MARZO DEL 2020 (11 al 20)

Al 20 de marzo, los sembríos de papa correspondientes a la campaña agrícola 2019/2020 de las localidades de Quilcate (Cajamarca); Jarpa y Ricran (Junín); Huancalpi y Pilchaca (Huancavelica); Huancapi y La Quinua (Ayacucho); Pampacolca (Arequipa); Azángaro, Desaguadero, Huancané, Huaraya Moho, Llally, Macusani, Muñani, Pucara, Taraco y Progreso (Puno) mostraron plantaciones en las fases fenológicas de floración y maduración en la mayoría de los casos, especialmente los campos que fueron sembrados entre octubre y diciembre.

Con respecto a las siembras del 2020, en la localidad de Udimá (Cajamarca), se reportó campos de papa en siembra; mientras que, en los sectores de Huasahuasi (Junín) y La Joya (Arequipa), se reportó sembríos de papa en la etapa de brotes laterales.



Tener en cuenta

- La información presentada en el mapa proviene de la red de observación fenológica del SENAMHI.
- El mapa contiene información de la última fase del cultivo de papa observada al 20 de marzo 2020; asimismo, muestra la evaluación visual del estado del cultivo reportada por el observador.

Dirección de Agrometeorología

Subdirección de Predicción Agrometeorológica Telf: [511] 614-1414 anexo 452 / 614-1413 Consultas y Sugerencias: dga@senamhi.gob.pe

Impactos del clima



En la sierra sur oriental y sierra sur occidental, prevalecieron lluvias acumuladas de normales a superiores a su promedio histórico, manteniendo la humedad de normal a excesiva. Estas condiciones ambientales promovieron el desarrollo y maduración de tubérculos para la cosecha, especialmente los campos que se encuentran en las fases fenológicas de floración y maduración. Sin embargo, algunas localidades, ubicadas en las partes bajas y próximas a los cauces, como Quilca y Santa Isabel de Siguan (Arequipa) reportaron inundaciones por el desborde de quebradas, producto de lluvias en las partes medias y altas, según los datos del COEN.

Por el contrario, en la sierra norte, sierra central y el altiplano predominaron lluvias de normales a inferiores

con respecto a su promedio, por lo que, la persistencia de cielo despejado y escasa humedad ambiental, generaron un descenso repentino de las temperaturas nocturnas, especialmente en las partes altas de las localidades como Otuzco y Julcan (sierra de La Libertad), afectando los campos de papa y otros cultivos de panllevar, principalmente los sembríos manejados bajo seco. De la misma manera, los reportes fenológicos de las localidades como Azángaro (Puno), mostraron plantaciones de papa en estado regular, debido a la prevalencia de lluvias escasas en la zona.

Asimismo, en las localidades ubicadas a mayor altitud como Huayao (Junín) se reportó la ocurrencia de granizadas aisladas, afectando los cultivos del lugar.

Gráfico de la Variación Decadal del Índice de la Humedad en la Sierra

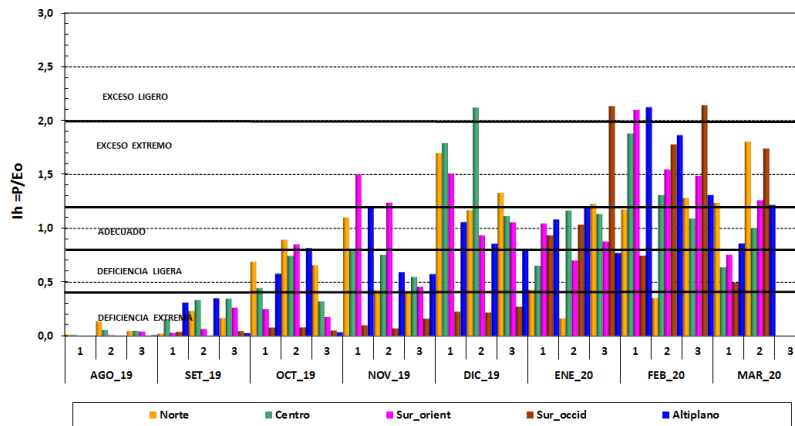
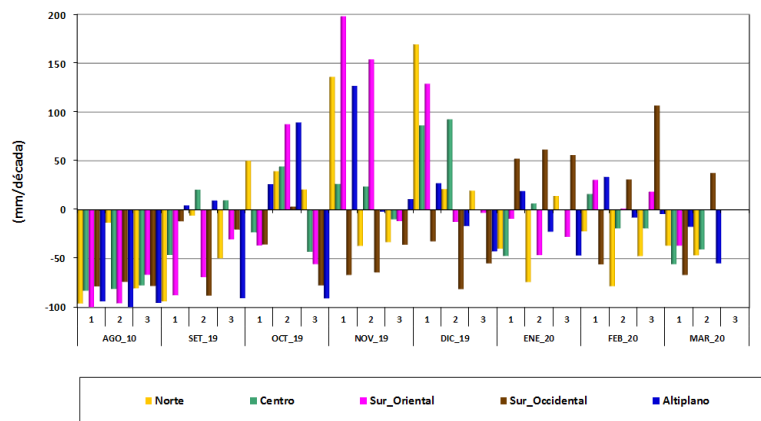


Gráfico de anomalías de la lluvia en la Sierra



Dirección de Agrometeorología

Subdirección de Predicción Agrometeorológica Telf: [511] 614-1414 anexo 452 / 614-1413 Consultas y Sugerencias: dga@senamhi.gob.pe