

PRONÓSTICO AGROMETEOROLÓGICO CULTIVO DE PAPA



Pronóstico Agrometeorológico

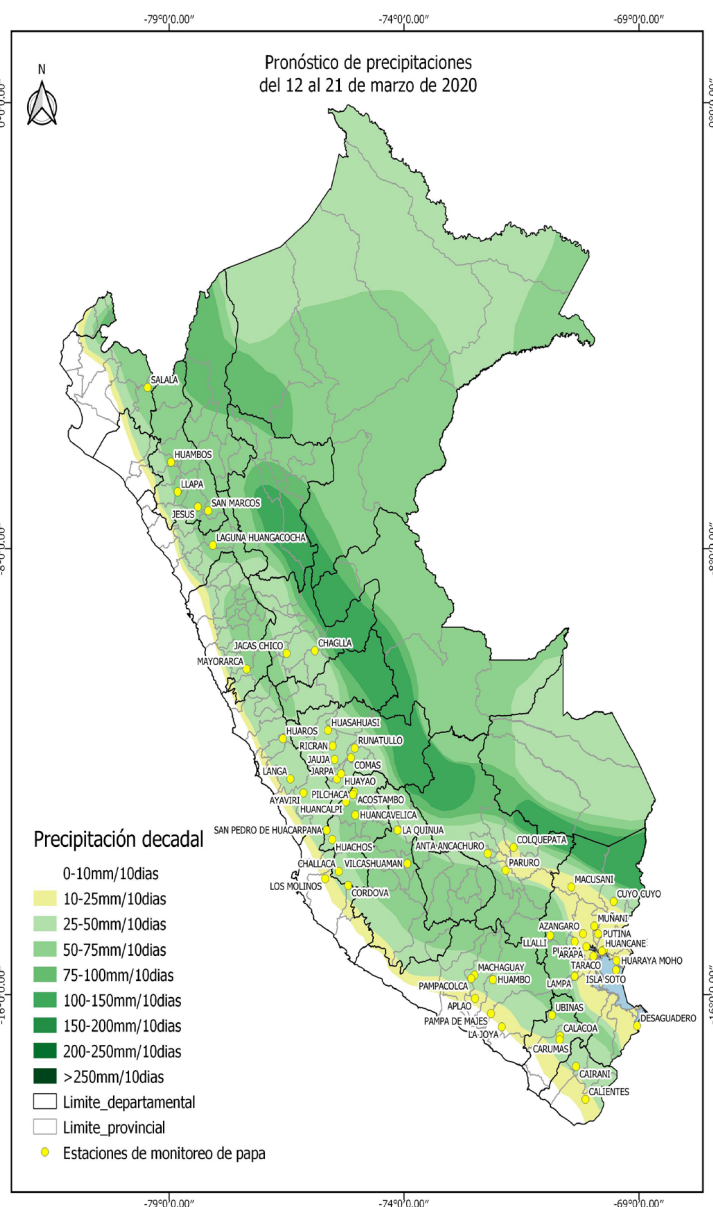
Del 12 al 21 de marzo del 2020

En gran parte de la sierra norte y sierra sur oriental prevalecerían lluvias acumuladas de 50 a 75 mm/década; mientras que, en la sierra central y sierra sur occidental, predominarían lluvias con acumulados entre 25 y 50 mm/década. Estas condiciones pluviométricas incrementarán la disponibilidad hídrica para los cultivos de la zona, especialmente en las localidades como San Miguel (Cajamarca); Santiago de Chuco, Otuzco (La Libertad); callejón de Huaylas y callejón de Conchucos (Ancash), favoreciendo el crecimiento vegetativo y el desarrollo de las plantaciones de papa, principalmente en los campos manejados bajo seco.

Por otro lado, en las partes altas, donde existe mayor probabilidad que las lluvias superen su promedio histórico, es probable que se incrementen los problemas fitosanitarios, debido a la humedad, especialmente en las plantaciones que se encuentran próximas a ser cosechados.

En la zona del altiplano, las lluvias previstas inferiores a 25 mm/década propiciará el proceso de maduración de los sembríos de papa, especialmente los campos sembrados tempranamente y que a la fecha se encuentran en la fase fenológica de maduración. Sin embargo, en las localidades como Lampa, Macusani (Puno), donde algunos campos se encuentran en la etapa de crecimiento vegetativo y floración, es probable que la disminución de la humedad afecte el crecimiento de tubérculos.

No se descartaría la ocurrencia de granizadas aisladas en las localidades por encima de los 3000 msnm y entre otros eventos meteorológicos adversos que afectarían las plantaciones de papa y otros cultivos de panllevar.



Próxima Actualización 25 de febrero de 2020

Tomar en cuenta

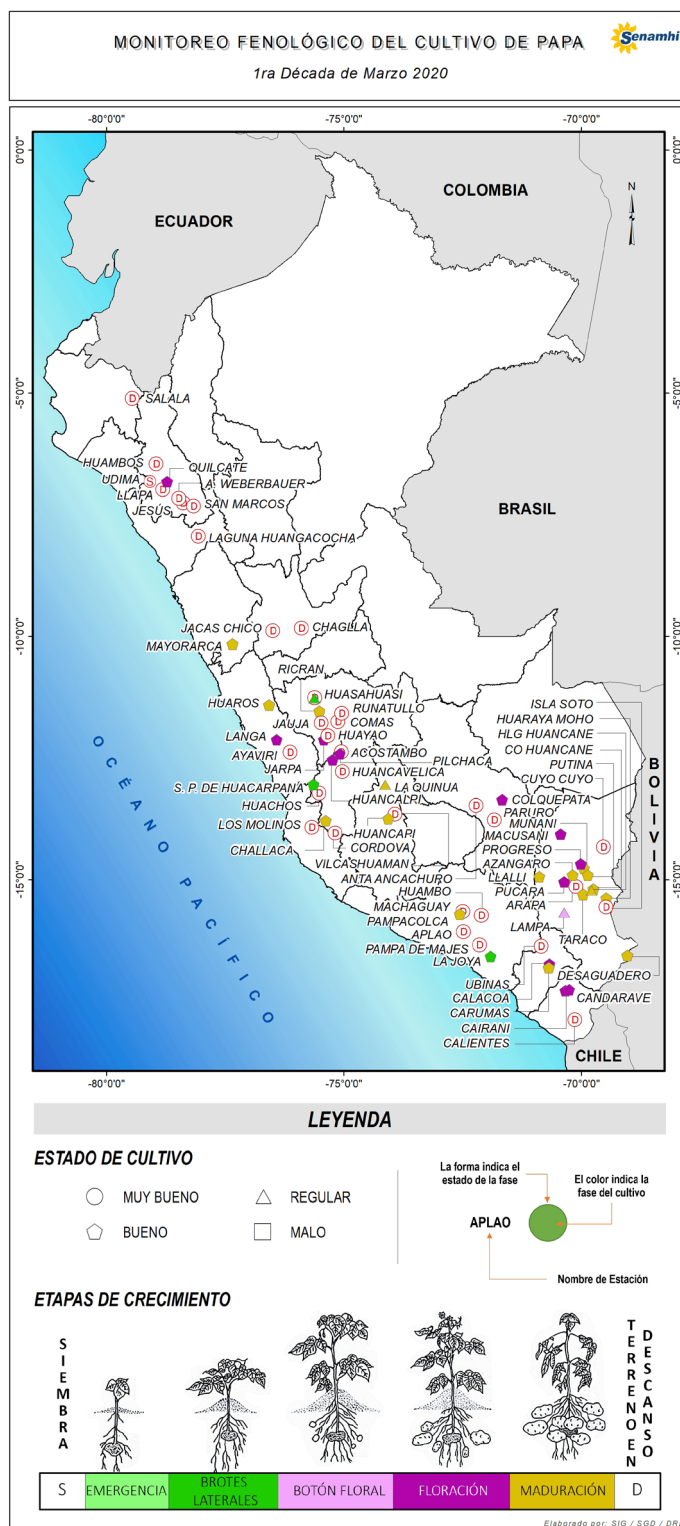
- * El Pronóstico Agrometeorológico: herramienta de previsión que indica el posible comportamiento de los cultivos ante determinadas condiciones atmosféricas previstas, el cual apoya el planeamiento y manejo de las actividades agropecuarias.
- * Monitoreo Agrometeorológico: es el seguimiento continuo de la influencia del tiempo y clima en las actividades agropecuarias y forestales..

Monitoreo fenológico

1° DÉCADA DE MARZO DE 2020 (01 al 10)

Al 10 de marzo, los sembríos de papa correspondientes a la campaña agrícola 2019/2020, sembrados entre los meses de agosto y septiembre, se encuentran en la fase de maduración y cosecha en los puntos de observación fenológica de Mayorarca (Ancash); Huaros (Lima) y Carumas (Moquegua); mientras que, en las localidades de Quilcate (Cajamarca); Jarpa y Ricran (Junín); Langa (Lima); Huancalpi y Pilchaca (Huancavelica); Huancapi y La Quinua (Ayacucho); Colquepata (Cusco); Pampacolca (Arequipa); Cairani y Candarave (Tacna); Azángaro, Desaguadero, Huancané, Huaraya Moho, Llally, Macusani, Muñani, Pucara, Taraco y Progreso (Puno), los campos de papa sembrados entre octubre y diciembre mostraron plantas en floración y maduración, mayoritariamente.

Con respecto a las siembras del 2020, en la localidad de Udimá (Cajamarca), se reportó campos de papa en siembra; mientras que, en los sectores de Huasahuasi (Junín) y la Joya (Arequipa), se reportó sembríos de papa en la etapa de emergencia.



Tomar en cuenta

- * La información presentada en el mapa proviene de la red de observación fenológica del SENAMHI.
- * El mapa contiene información de la última fase del cultivo de papa observada al 10 de marzo 2020; asimismo, muestra la evaluación visual del estado del cultivo reportada por el observador.

Dirección de Agrometeorología
Subdirección de Predicción Agrometeorológica Telf: [511] 614-1414 anexo 452 / 614-1413 Consultas y Sugerencias: dga@senamhi.gob.pe

Impactos del clima



En la sierra central, sierra sur occidental, sierra sur oriental y el altiplano las precipitaciones disminuyeron significativamente, por lo que la humedad descendió en gran parte de las regiones mencionadas, favoreciendo las plantaciones de papa sembradas tempranamente y que se encuentran en la etapa de maduración. Por el contrario, los campos de papa sembrados en forma tardía, entre noviembre y diciembre y que a la fecha se encuentran en las fases fenológicas de crecimiento vegetativo y floración, incrementaron sus necesidades hídricas debido a la disminución de lluvias.

Por otro lado, en los sectores de la sierra norte como Cajabamba, Namora, San Juan, San Marcos (Cajamarca); Huamachuco, Cachicadan, Chiquian, Julcan (La Libertad), entre otros, el incremento de las lluvias acumuladas aportaron humedad favorable para

los cultivos de la región aunque sin ser suficiente en muchos casos. Por el contrario, en los sectores como Santiago de Chuco (La Libertad), callejón de Huaylas y la cordillera negra (Ancash) las precipitaciones continuaron escasas, por lo que algunos campos de papa vienen mostrándose en estado regular.

En las localidades de mayor altitud como San Miguel de Cauri (Huánuco) y Tambobamba (Apurímac) algunos campos de papa y cultivos de panllevar fueron afectados por la ocurrencia de granizadas, según los datos de COEN. Entre tanto, en las localidades como La Quinua (Ayacucho), Carumas (Tacna) la humedad ambiental y lluvias persistentes incrementaron la incidencia de enfermedades fitosanitarias como la racha, afectando los campos de papa, hasta en 40%.

Gráfico de la Variación Decadal del Índice de la Humedad en la Sierra

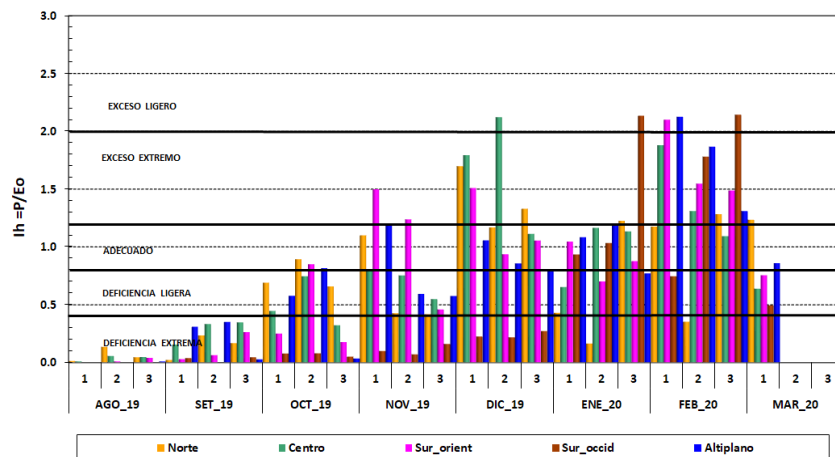
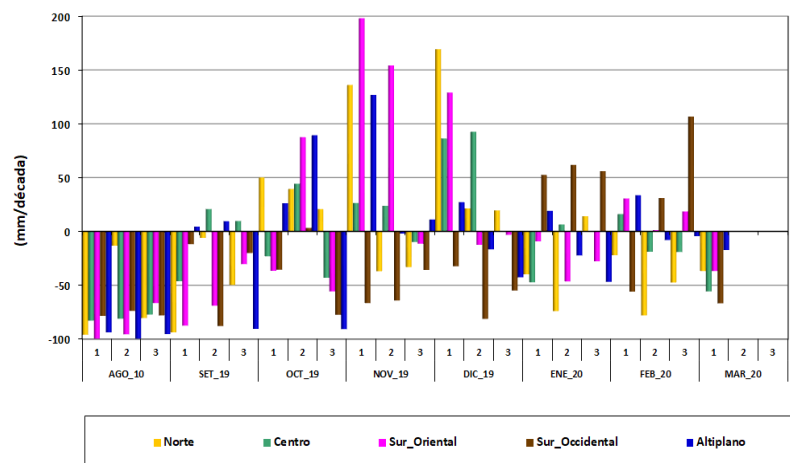


Gráfico de anomalías de la lluvia en la Sierra



Dirección de Agrometeorología

Subdirección de Predicción Agrometeorológica

Telf: [511] 614-1414 anexo 452 / 614-1413

Consultas y Sugerencias: dga@senamhi.gob.pe