



BOLETÍN SEMANAL DE LLUVIA

Regiones Andina
y Amazónica

INFORME

Del 14 al 20 de febrero.



PRONÓSTICO

Para la semana del 22 al 28
de febrero del 2024



PERÚ

Ministerio
del Ambiente



Monitoreo de lluvia a nivel nacional



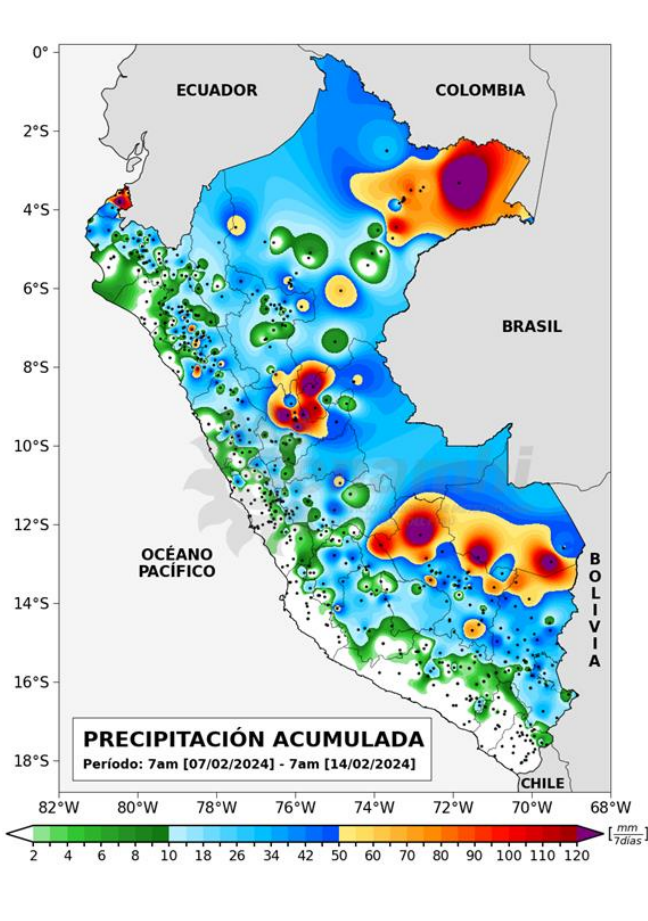
OBSERVACIONES:

En el periodo del **14 al 21 de febrero del 2024** (MAPA 2), los mayores acumulados de lluvia se presentaron en costa y sierra norte, selva baja norte, selva alta centro y sur, principalmente en los departamentos de: Tumbes, Piura, Loreto, Huánuco, Ucayali, Cusco, Madre de Dios y Puno. Con respecto a la semana anterior (MAPA 1), se observó un incremento en los acumulados de lluvia principalmente en sierra norte, en Piura, en la sierra centro y sur.

SEMANA ANTERIOR

MAPA 1

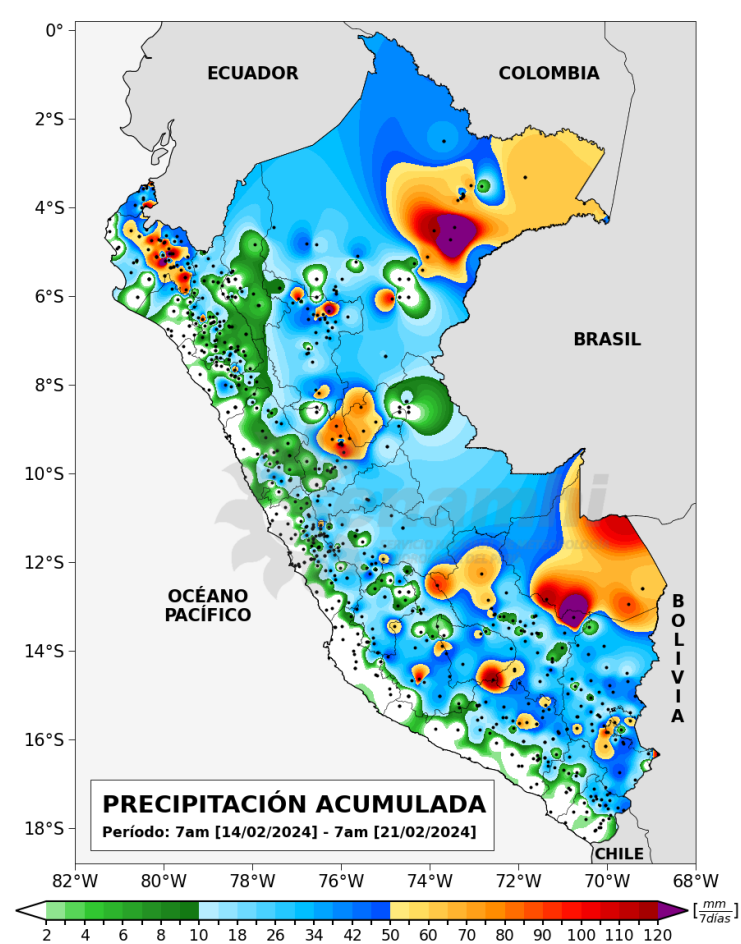
PRECIPITACIÓN ACUMULADA DEL 07 AL 14 DE FEBRERO DEL 2024.



SEMANA ACTUAL

MAPA 2

PRECIPITACIÓN ACUMULADA DEL 14 AL 21 FEBRERO DEL 2024.



* Los mapas y gráficos del presente boletín se realizaron con datos disponibles hasta el 21/02/2024 (09:00 hr)



MONITOREO DE LA LLUVIA

Estación	DEPARTAMENTO	SECTOR	Altitud (msnm)	FEBRERO							
				14	15	16	17	18	19	20	
PUERTO PIZARRO	TUMBES	COSTA NORTE	6								
PAPAYAL	TUMBES		50								
BERNAL	PIURA		11								
MIRAFLORES	PIURA		34								
CHULUCANAS	PIURA		89								
MORROPON	PIURA		128								
HACIENDA BIGOTE	PIURA		198								
PARTIDOR	PIURA		218								
CHOSICA	LIMA	COSTA CENTRAL	867								
SANTA EULALIA	LIMA		970								
ITE	TACNA	COSTA SUR	160								
SAMA GRANDE	TACNA		529								
SAPILLICA	PIURA		1451								
HUARMACA	PIURA	SIERRA NORTE OCCIDENTAL	2232								
CHALACO	PIURA		2290								
ALTO DE POCLUS	PIURA		3080								
SALPO	LA LIBERTAD		3418								
LLAMA	CAJAMARCA	SIERRA NORTE ORIENTAL	2096								
HUANCABAMBA	PIURA		1959								
PORCULLA	PIURA		2142								
SALALA	PIURA		2974								
SALLIQUE	CAJAMARCA	SIERRA CENTRAL OCCIDENTAL	1804								
CAJAMARQUILLA	ANCASH		3286								
MAYORARCA	ANCASH		3335								
CORDOVA	HUANCAVELICA		3199								
SAN PEDRO DE HUACARPAN	ICA		3794								
SAN MATEO DE HUANCHO	LIMA		3155								
HUAÑEC	LIMA		3200								
AYAVIRI	LIMA		3224								
PISCOBAMBA II	ANCASH		3278								
PAMPAS	HUANCAVELICA		3250								
PILCHACA	HUANCAVELICA	SIERRA CENTRAL ORIENTAL	3586								
ACOSTAMBO	HUANCAVELICA		3603								
CARPISH	HUANUCO		2540								
SAN RAFAEL	HUANUCO		2699								
SANTA ANA	JUNIN		3293								
HUAYAO	JUNIN		3321								
COMAS	JUNIN		3603								
SAN JUAN DE JARPA	JUNIN		3660								
ACOPALCA	JUNIN		3897								
JUNIN	JUNIN		4101								
CERRO DE PASCO	PASCO	4357									
CHOCO	AREQUIPA	SIERRA SUR OCCIDENTAL	2432								
COTAHUASI	AREQUIPA		2683								
MADRIGAL	AREQUIPA		3276								
CABANACONDE	AREQUIPA		3333								
CHIVAY	AREQUIPA		3644								
PUICA	AREQUIPA		3661								
LUCANAS	AYACUCHO		3350								
PALCA	TACNA		3023								
TARATA	TACNA		3100								
CAIRANI	TACNA		3386								
TALABAYA	TACNA	3409									
CANDARAVE	TACNA	3415									
CAYLLOMA	AREQUIPA	SIERRA SUR ORIENTAL	4327								
CHILCAYOC	AYACUCHO		3395								
PARURO	CUSCO		3070								
SANTO TOMAS	CUSCO		3212								
LOS UROS	PUNO		3819								
CAPACHICA	PUNO		3822								
ISLA SOTO	PUNO		3832								
HUARAYA MOHO	PUNO		3836								
ISLASUANA	PUNO		3840								
MUÑANI	PUNO		3932								
MAZO CRUZ	PUNO	3980									
MACUSANI	PUNO	4363									
ARAMANGO	AMAZONAS	SELVA NORTE	508								
SAN ROQUE	LORETO		106								
AMAZONAS	LORETO		113								
PUERTO ALMENDRA	LORETO		96								
SAN REGIS	LORETO		101								
PONGO DE CAYNARACHI	SAN MARTIN	187									
BAGUA CHICA	AMAZONAS	397									
MOYOBAMBA	SAN MARTIN	879									
LA DIVISORIA	HUANUCO	1672									
PICHANAKI	JUNIN	SELVA CENTRAL	497								
AGUAYTIA	UCAYALI		316								
CHAGLLA	HUANUCO		3032								
IÑAPARI	MADRE DE DIOS	SELVA SUR	244								
MACHU PICCHU	CUSCO		2399								
QUINCÉMIL	CUSCO		651								
SAN GABAN	PUNO		666								

LLUVIA EN LA COSTA

La costa norte presentó lluvia categorizadas como "extremas" el 19 de febrero con acumulados de hasta 90.4 mm en Puerto Pizarro, 116.1 mm en Chulucanas, 135 mm en Morropón y 112.9 mm en Hacienda Bigote, Acumulados diarios que representan entre el 70% al 96% del acumulado climático del mes.

LLUVIA EN LA SIERRA NORTE

El 19 y 20 del mes, se registraron acumulados importantes de precipitación en Piura y algunas estaciones de Cajamarca; mientras que, en el resto del sector (La Libertad y Lambayeque) se tuvieron acumulados inferiores al umbral 90.

LLUVIA EN LA SIERRA CENTRAL

La sierra central presentó lluvias puntuales e inferiores al umbral 90; a excepción de algunas estaciones de Lima y Junín que registraron acumulados categorizados como "lluviosos" a "muy lluviosos".

LLUVIA EN LA SIERRA SUR

En comparación a semanas anteriores, el sector de sierra sur presentó mayor frecuencia de lluvias, sobre todo en localidades de Tacna, Cusco y Puno, incluso se registraron acumulados diarios categorizados como "muy lluviosos" a "extremadamente lluviosos", tal es el caso de la estación Isla Suana (Puno) que registró un acumulado de 69.4 mm/día.

LLUVIA EN LA SELVA

El 14 de febrero, varias estaciones de Loreto registraron acumulados categorizados como "extremos", posterior a ello la intensidad se redujo e incluso las lluvias fueron puntuales. En la selva central y sur se tuvieron lluvias más frecuentes y en los últimos días de la semana (19 y 20 de febrero) la selva sur registró acumulados de moderada a extrema intensidad.

- Sin dato
- Día sin lluvia
- Lluvia < 1 mm
- 1 mm ≤ lluvia ≤ Percentil 90
- Día lluvioso
- Día muy lluvioso
- Día extremadamente lluvioso
- Record de precipitación



Pronóstico de precipitación acumulada



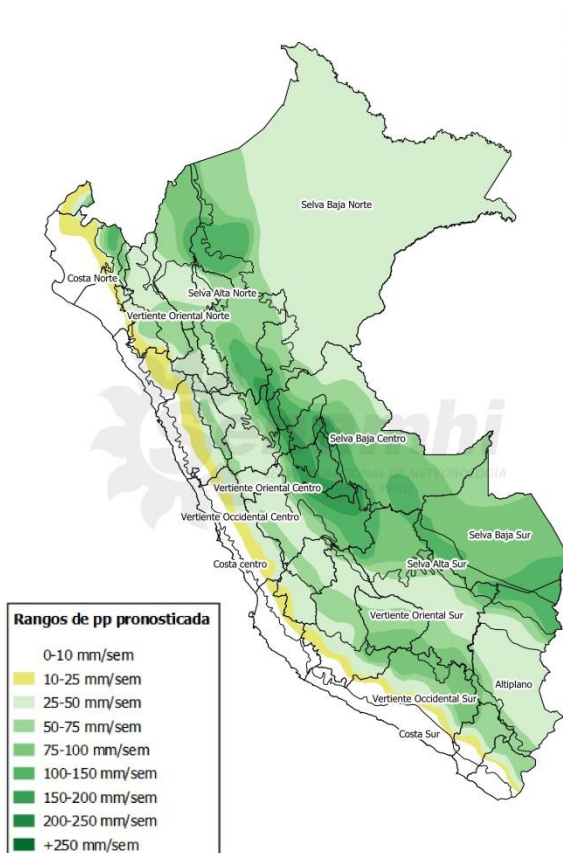
PARA EL PERIODO DEL 22 AL 28 DE FEBRERO DE 2024:

La distribución de las precipitaciones será:

- **EN LA SIERRA**, se prevén precipitaciones (lluvias, aguanieve, granizo y nieve) acompañadas de descargas eléctricas y ráfagas de viento, de moderada a fuerte intensidad, principalmente en sierra norte, afectando a Piura; y en la sierra sur, afectando principalmente la vertiente occidental en Arequipa, y en las partes altas de la vertiente oriental en Ayacucho, Apurímac y sur de Cusco.
- **EN LA SELVA**, se prevén lluvias de moderada a fuerte intensidad, con posibilidad de lluvias de extrema intensidad en hasta el 23 de febrero, principalmente en selva sur y centro. La selva norte en Loreto presentará escasas precipitaciones, con posibilidad de lluvias más fuertes entre los días 25 y 26 de febrero.
- **EN LA COSTA**, se prevén lluvias de ligera a moderada intensidad en la costa norte, afectando principalmente a Tumbes y Piura. Se prevé que se registren precipitaciones de moderada a fuerte intensidad nuevamente entre el 24 y 25 de febrero.

MAPA 1

PRECIPITACIÓN ACUMULADA PRONOSTICADA PARA EL PERIODO DEL 22 AL 28 DE FEBRERO DEL 2024.



NOTA: Las áreas que se encuentran coloreadas en el mapa 1 son áreas probables de ocurrencia de precipitación. Este pronóstico está basado en modelos numéricos, datos observados y el análisis de los pronosticadores del SENAMHI.

Dirección de Meteorología y Evaluación

Ambiental Atmosférica

Vannia Aliaga Nesteres

valiaga@senamhi.gob.pe

Subdirección de Predicción Meteorológica

Kelita Quispe

kquispe@senamhi.gob.pe

Subdirección de Predicción Climática

Grinia Ávalos

gavalos@senamhi.gob.pe

El boletín semanal de lluvia lo encuentras en:

<https://www.senamhi.gob.pe/?&p=boletines>

Para para mayor información sobre los avisos meteorológicos, visite este link :

<http://www.senamhi.gob.pe/avisos>

Próxima actualización: 28 de febrero 2024



**Servicio Nacional de Meteorología e
Hidrología del Perú - SENAMHI**

Jr. Cahuide 785, Jesús María
Lima 11 - Perú

Central telefónica: [51 1] 614-1414

Unidad Funcional de Atención al Ciudadano:

[51 1] 470-2867

Climatología: [51 1] 614-1414 anexo 461

Pronóstico: [51 1] 614-1407 o 265-8798 (Atención las 24 horas)

Consultas y sugerencias:

clima@senamhi.gob.pe

pronosticador@senamhi.gob.pe