

VIGILANCIA SINÓPTICA DE SUDAMÉRICA

MARZO 2022



RESUMEN MENSUAL

Fig. 1

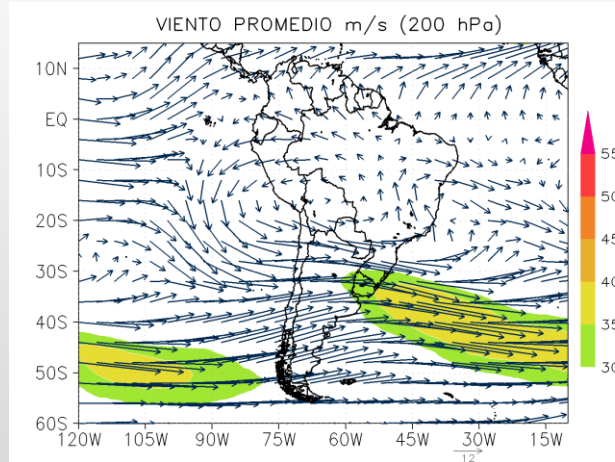


Fig. 2

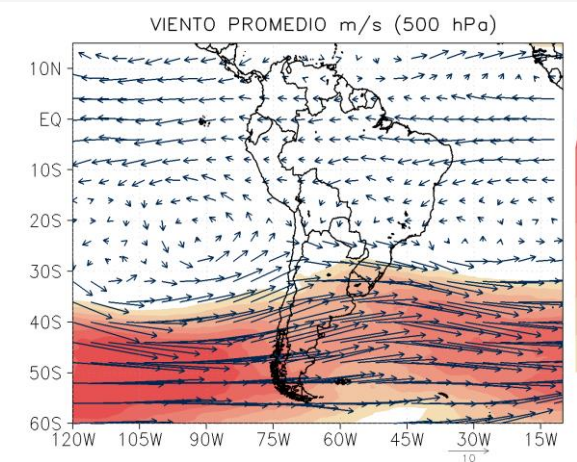
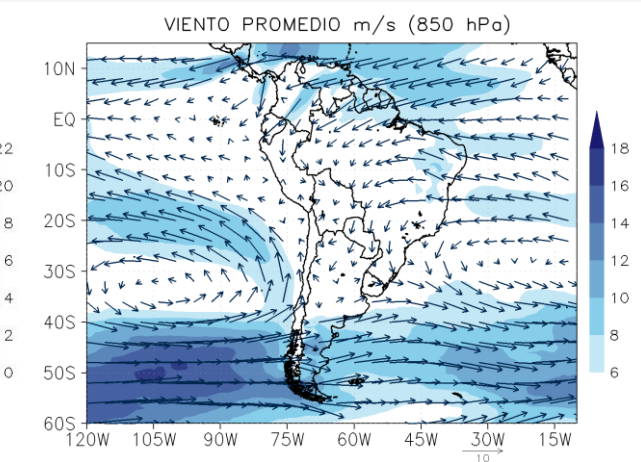


Fig. 3



PROMEDIOS

En **niveles altos**, predominó el Alta de Bolivia (AB) posicionada sobre el Pacífico, impulsando la ocurrencia de precipitaciones en la sierra centro y norte, así como la selva. El Ingreso de vientos del este en el sector norte beneficio la ocurrencia de lluvias en el sector norte.

En **niveles medios**, predominó un flujo predominantemente del este en la mayor parte del país, sobre el Pacífico se observa una circulación anticiclónica, sin embargo esta se encuentra alejada del continente.

En **niveles bajos**, el Anticiclón del Pacífico Sur (APS), presentó valores de presión dentro de su normal, en configuración zonal y una posición hacia el sur. El Anticiclón del Atlántico Sur (AAS), en cambio, presentó, en promedio, una intensidad por debajo de su normal mensual. Por otro lado, anomalías positivas de agua precipitable se presentaron en la mayor parte de Sudamérica, con excepción de Venezuela.

Fig. 4

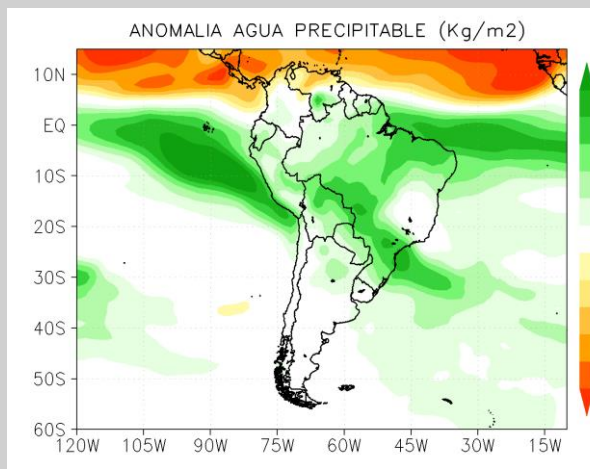
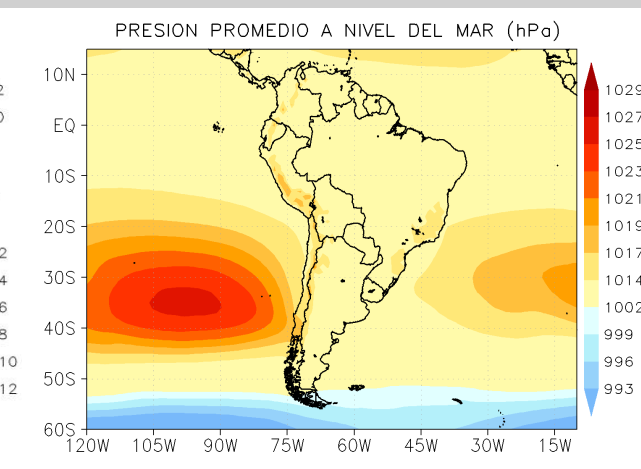


Fig. 5



ANOMALÍAS Y PROMEDIOS

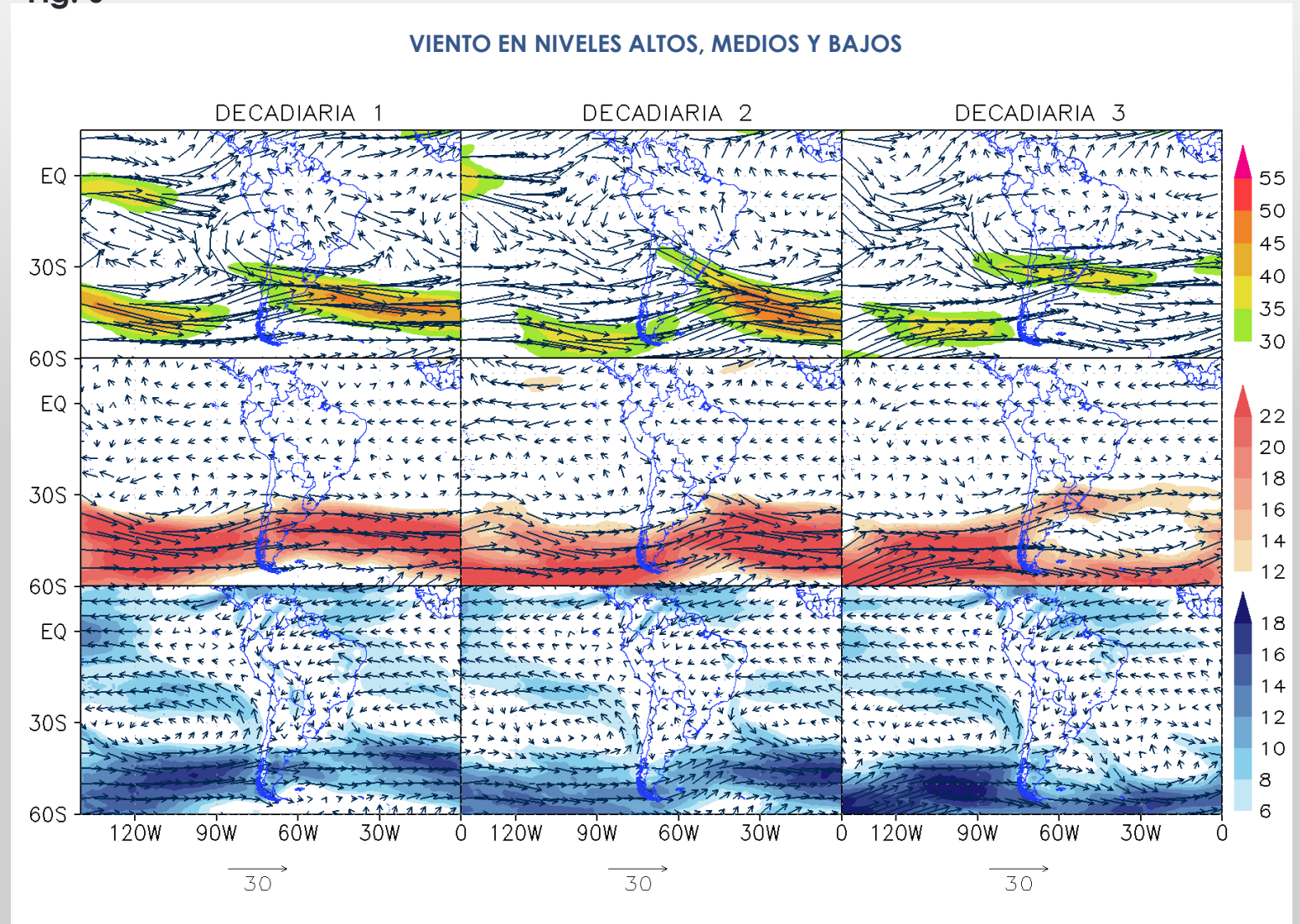
DECADIARIAS

Durante la **1ra decadiaria**, en niveles altos la AB se encuentra al suroeste de Perú y predominan los flujos del este en el norte. En niveles medios, no se observa un patrón predominante. En niveles bajos el APS es intenso y se observa un ingreso del jet de bajos niveles hacia la selva peruana, y se extiende hasta el norte de Argentina.

Durante la **2da decadiaria**, en niveles altos la AB se desplaza hacia el norte. En niveles medios se observa una circulación anticiclónica sobre el Pacífico. En niveles bajos el APS se debilita.

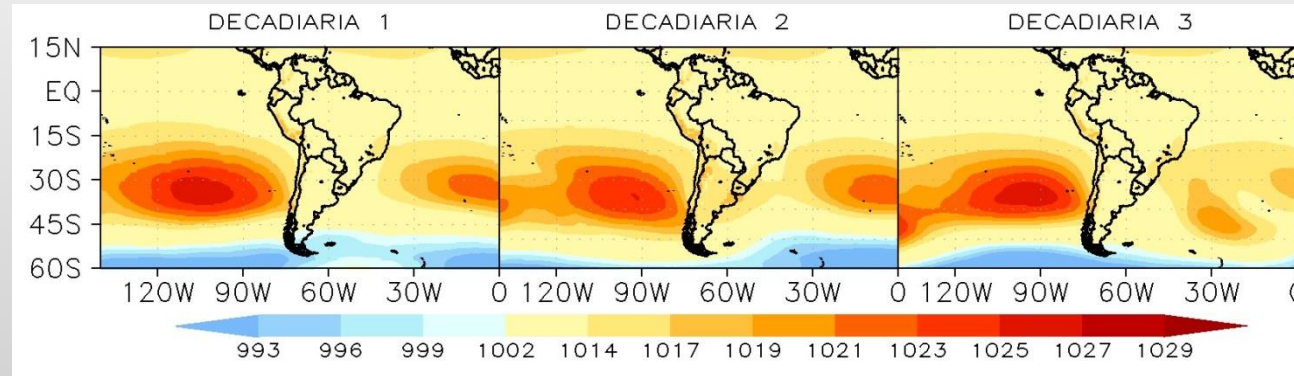
Durante la **3ra decadiaria**, en niveles altos se intensifica la AB y se desplaza hacia Bolivia. En niveles medios se intensifican los flujos del este. En niveles bajos se intensifica el APS y se acerca a continente.

Fig. 6



PRESIÓN REDUCIDA A NIVEL DEL MAR

Fig. 7

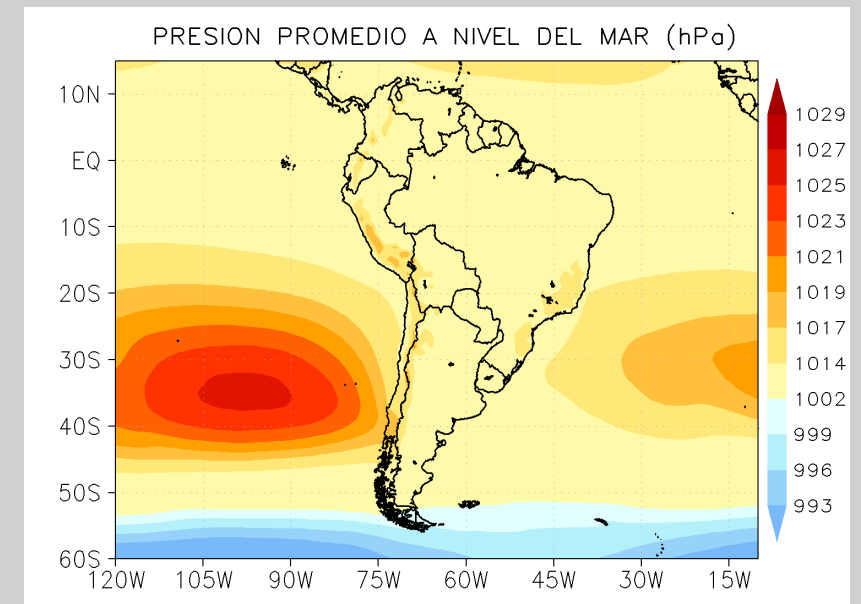


En la **primera decadiaria**, el Anticiclón del Pacífico Sur (APS) presentó valores dentro de su normal, con una configuración zonal, el Anticiclón del Atlántico Sur (AAS) presentó valores cerca de su normal

En la **segunda decadiaria**, el APS se debilitó y tomó una configuración más meridional; en tanto que el AAS se mantuvo similar a la anterior.

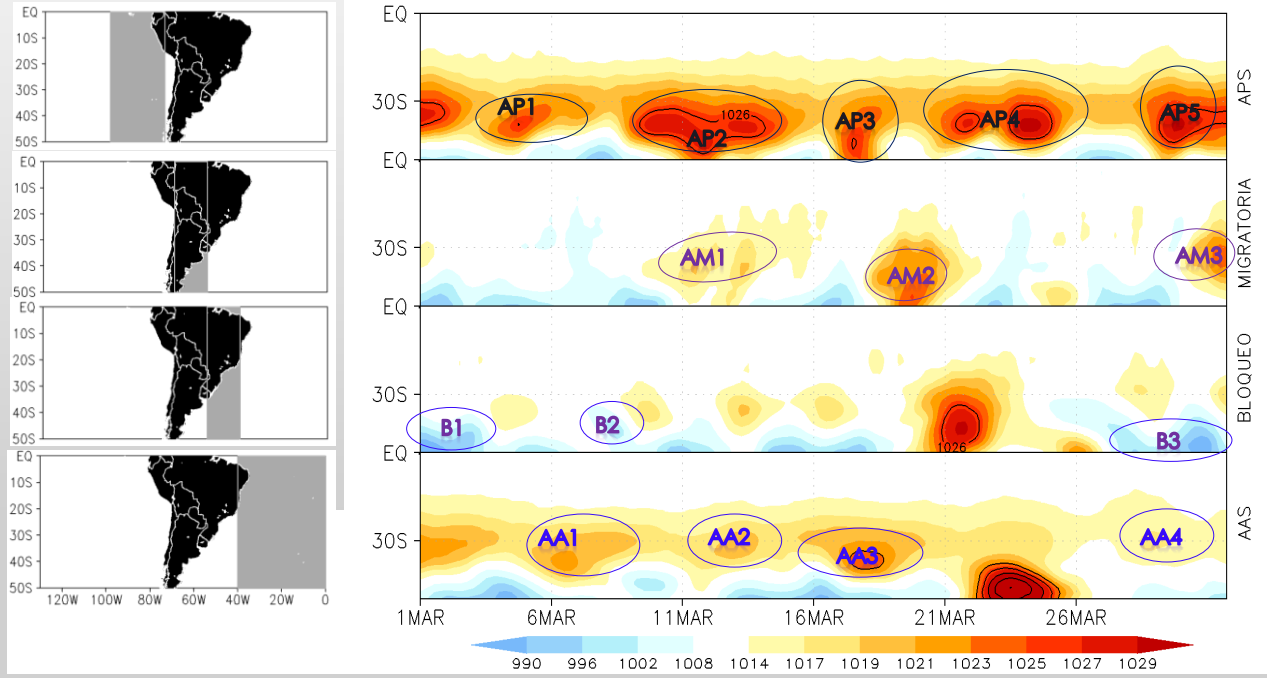
En la **tercera decadiaria**, el APS se intensificó, con una configuración zonal, el AAS debilitó y alejó del continente.

Fig. 8



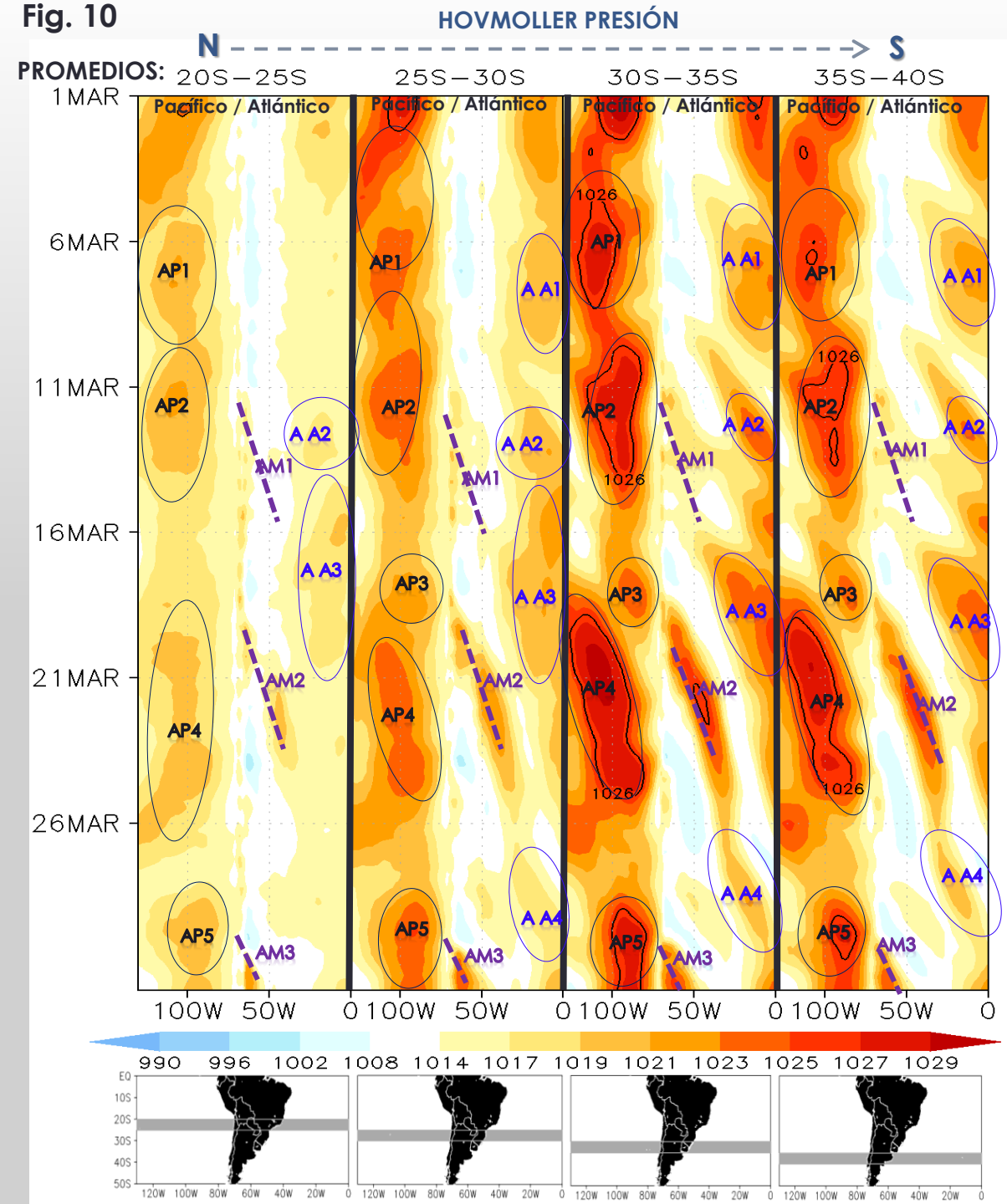
HOVMOLLER PRESIÓN

Fig. 9



En el mes de marzo, se observaron 5 núcleos del APS, siendo el más intenso el que se presentó durante la segunda decadiaria, con valores superiores a los 1029 hPa. Por otro lado, se observaron 4 núcleos del AAS, el más intenso se registró durante la segunda decadiaria, con valores superiores a los 1020 hPa. Además, se presentaron 3 altas migratorias (AM).

Fig. 10

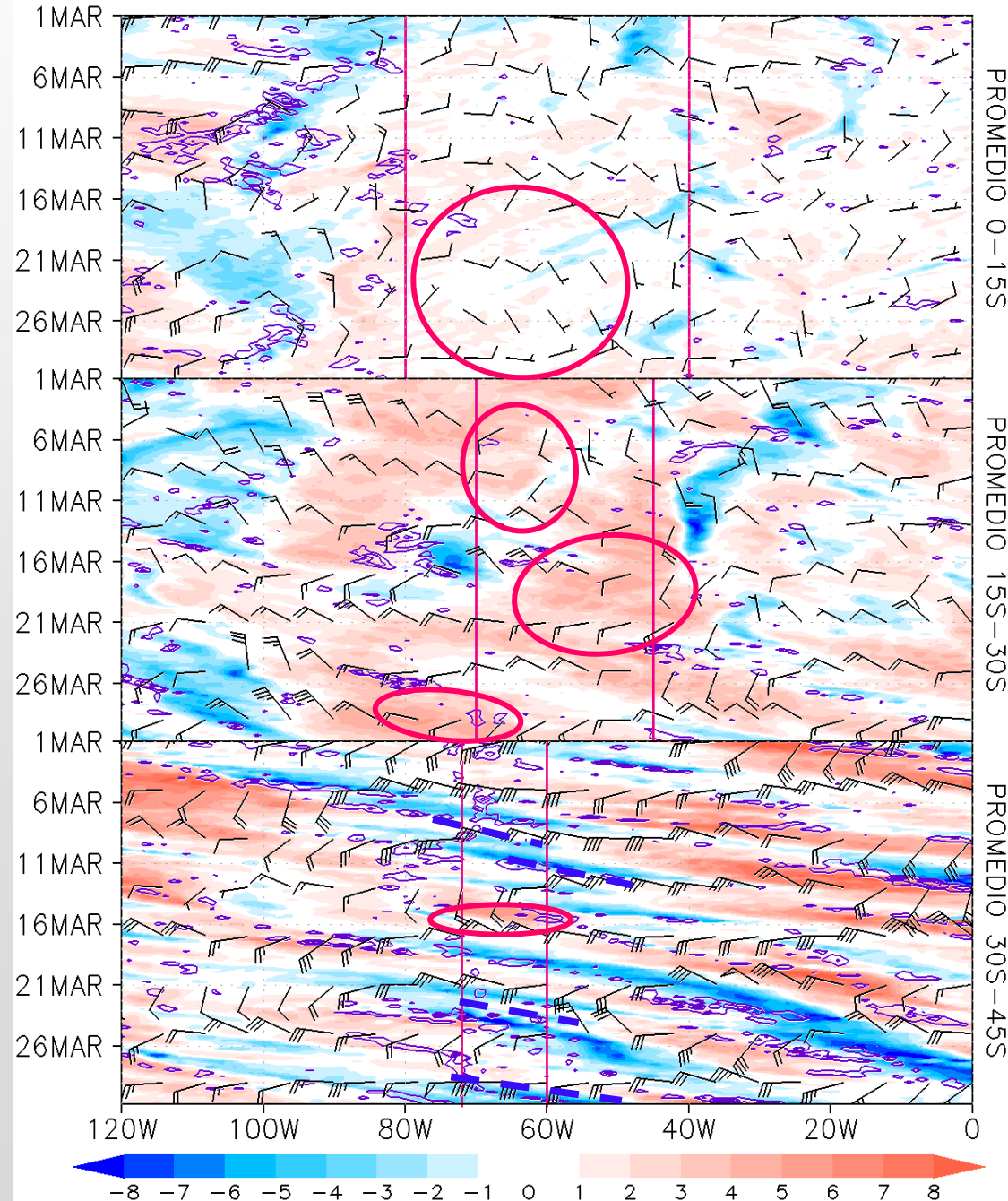


NIVELES ALTOS

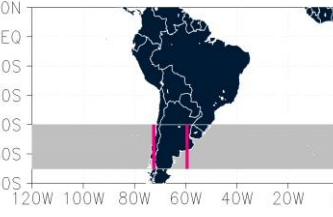
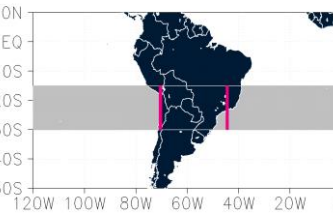
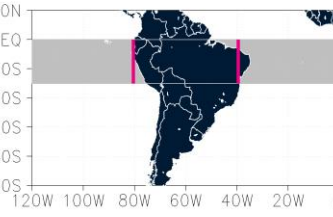
- En latitudes tropicales (0-15°S), se observó un predominio de vientos del este durante todo el mes. Durante la tercera decadiaria se observó la presencia del AB.
- En latitudes entre 15 y 30°S, domina la Alta de Bolivia. Durante todo el mes predomina la vorticidad positiva.
- En latitudes mayores (30-45°S), se observó una predominancia de vorticidad negativa, gracias a la continua incursión de vaguadas.

Fig. 11

HOVMOLLER VORTICIDAD RELATIVA (sombreado) Y VIENTO (barbas) EN 200 hPa



PROMEDIO 0-15S
PROMEDIO 15-30S
PROMEDIO 30S-45S

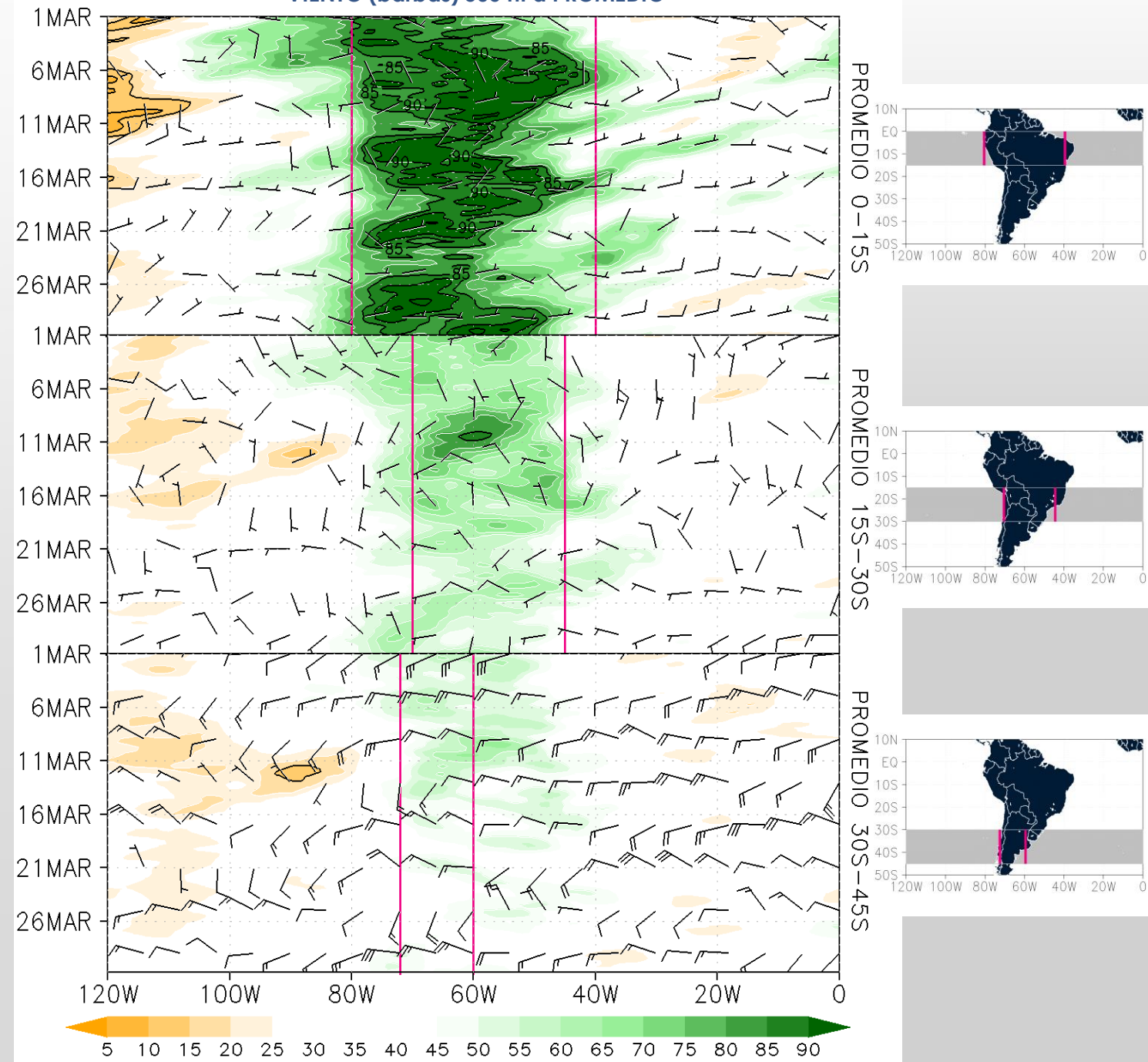


VAGUAGA
DORSAL

NIVELES MEDIOS

- En latitudes tropicales (0-15°S), se observa la presencia de alta humedad relativa en la mayor parte del sector, siendo ligeramente desplazada hacia el oeste por el continuo flujo de vientos del este en la última decadiaria.
- En la zona central de Sudamérica (15-30°S) se observó mayor humedad durante la primera decadiaria, concentrada al interior del continente, en tanto que en latitudes extra tropicales (30-45°S), se observó poca humedad, especialmente en la segunda mitad del mes.

Fig. 12 HOVMOLLER HUMEDAD RELATIVA PROMEDIO 500-600 (sombreado) Y VIENTO (barbas) 500 hPa PROMEDIO



NIVELES BAJOS

- En latitudes cercanas al Ecuador, se observó valores de relación de mezcla alrededor de los 14 g/Kg durante la mayor parte del mes, extendiéndose hacia el este en la última decadiaria, con una predominancia de vientos del noreste y este.
- En latitudes entre 15-30°S, se presentó los mayores valores de relación de mezcla (mayores a 14 g/Kg) durante la primera decadiaria. La humedad está confinada al lado oeste del continente durante la primera y tercera decadiaria, en tanto que durante la segunda se observó una masa seca que la desplazó hacia este.
- En latitudes extratropicales (30-45°S), se observó los mayores valores de relación de mezcla superiores a 8 g/Kg durante la primera semana principalmente.

Fig. 13 HOVMOLLER RELACIÓN DE MEZCLA (g/kg) (shaded) Y VIENTO (barbas) 925 hPa PROMEDIO

