

PRONÓSTICO DE RIESGO AGROCLIMÁTICO

DICIEMBRE - FEBRERO

CULTIVO: CEBOLLA



Para el período diciembre 2021-febrero 2022, en la costa norte y sur se prevé condiciones térmicas diurnas y nocturnas entre normales a inferiores al régimen térmico. En la región Andina se prevé condiciones térmicas diurnas entre normales a superiores; a excepción de, la sierra norte occidental (diciembre) y mes de febrero donde dichas condiciones térmicas diurnas estarían entre normales a inferiores a su climatología. Se esperarían condiciones térmicas nocturnas entre normales a inferiores en la sierra norte y, entre normales a superiores en la sierra centro. Respecto a las precipitaciones, en la sierra norte se esperaría acumulados entre normales a inferiores a lo histórico; mientras que, en la sierra centro entre normales a superiores a lo esperado, a excepción del mes de enero, donde se registraría déficit de precipitación en algunas estaciones de la sierra centro.

COSTA NORTE

Se presentarían condiciones climáticas favorables para el cultivo de cebolla, debido a que la temperatura y la precipitación estarían entre sus valores normales y ligeramente inferiores. Estas condiciones podrían retrasar el desarrollo de las diferentes fases fenológicas del cultivo; sumando a que las temperaturas cálidas podrían disminuir el peso de los bulbos durante la etapa de maduración inicial.

COSTA SUR

En la costa sur se estiman niveles de riesgo agroclimático entre muy bajo y bajo para los meses de diciembre y febrero; sin embargo, en el mes de enero se podrían presentar condiciones climáticas que aumenten el nivel de riesgo a medio y alto, debido a que durante este mes la temperatura estaría entre sus valores normales e inferiores a su climatología, lo cual conllevaría a un posible retraso la fase de maduración inicial.

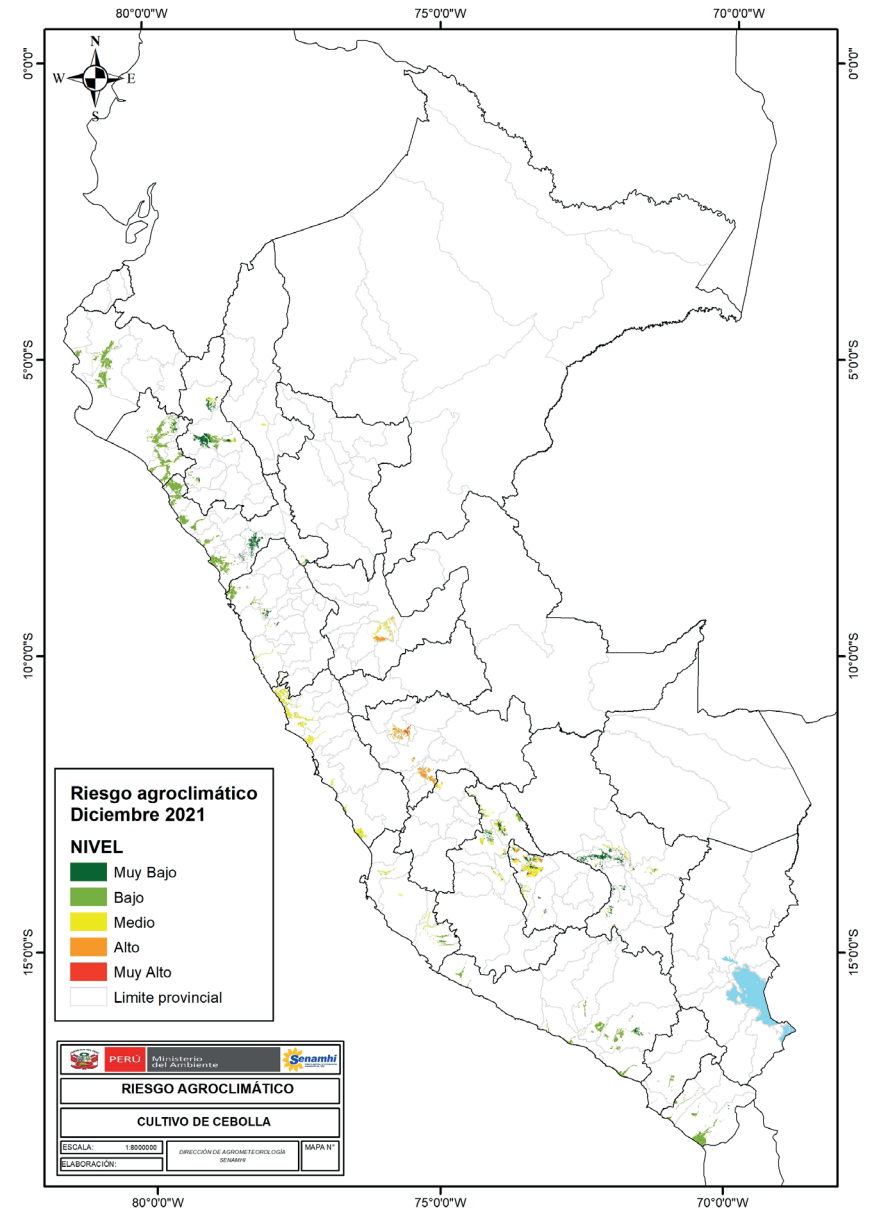
SIERRA NORTE

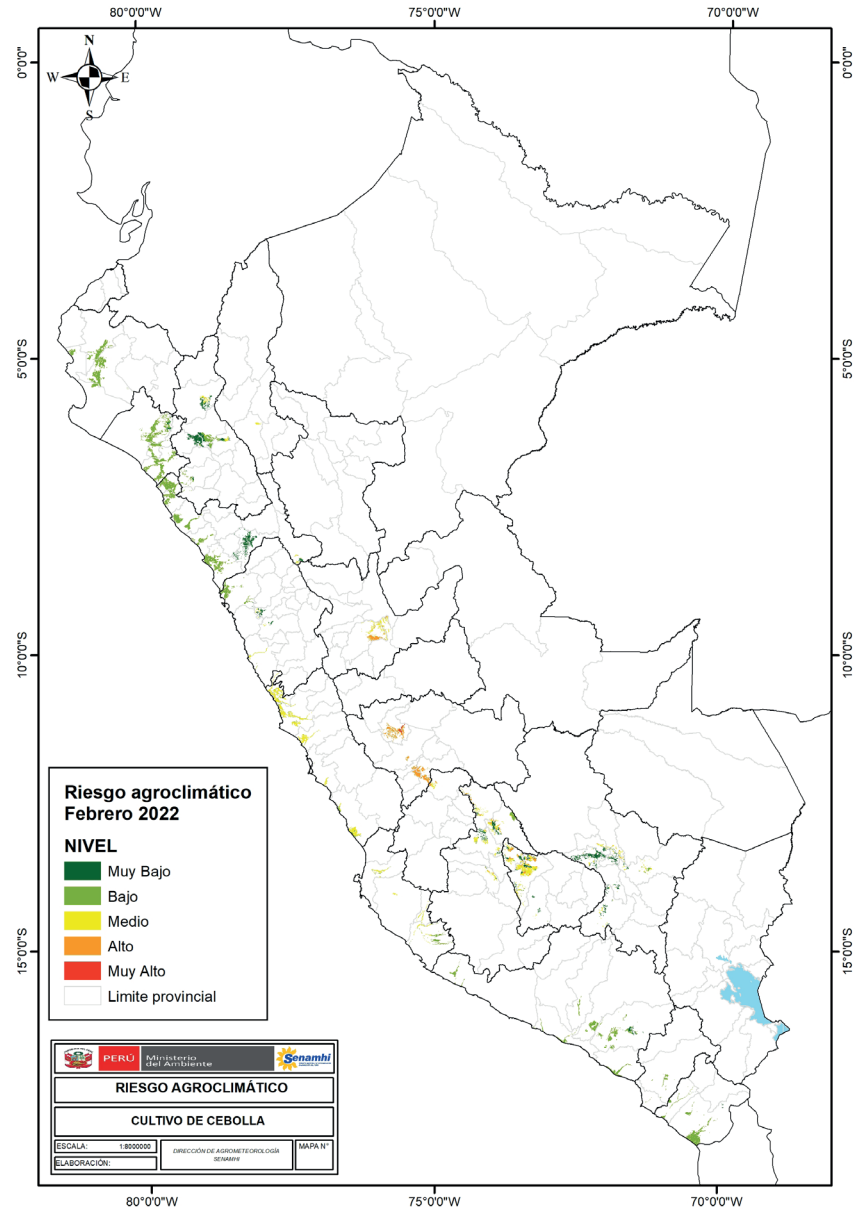
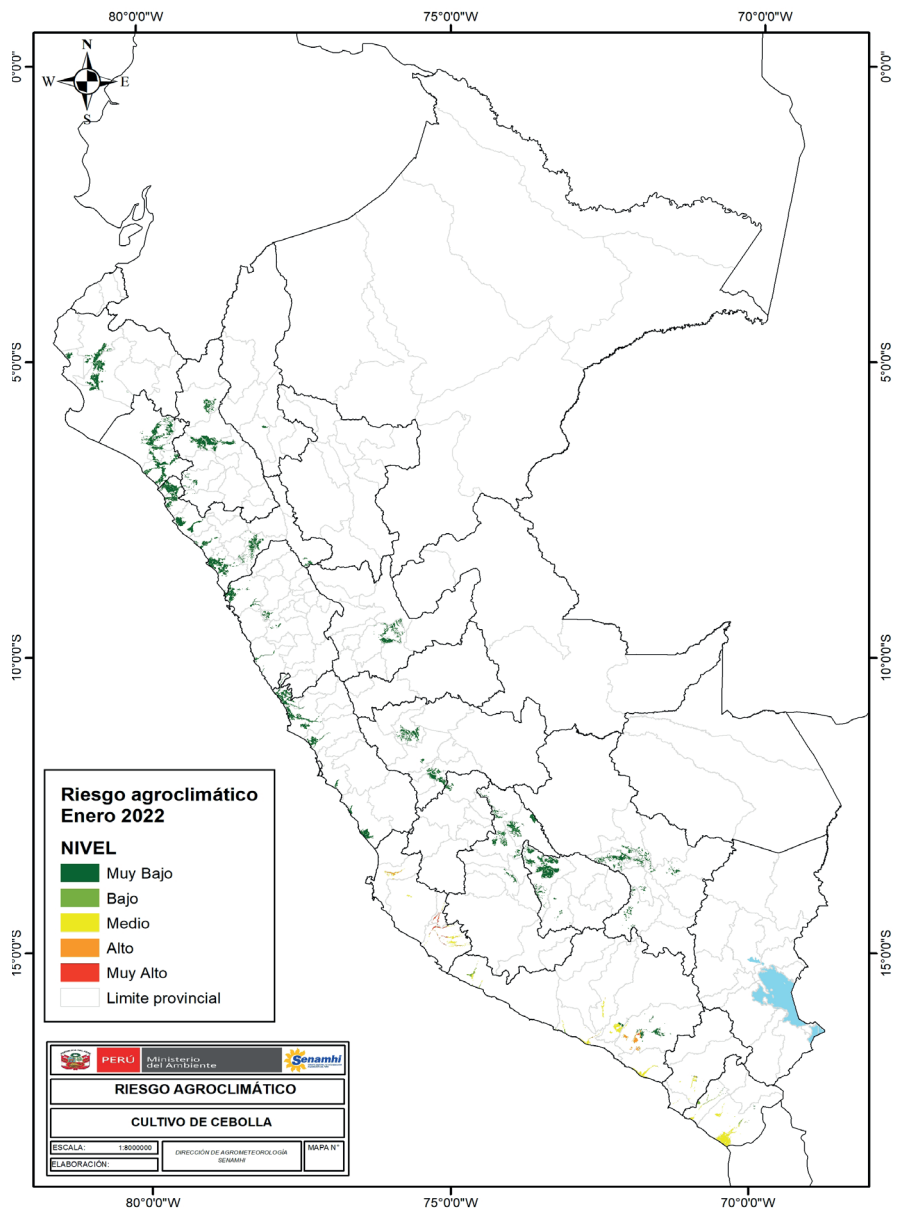
Se prevé niveles de riesgo agroclimático para el cultivo de cebolla entre muy bajo y bajo entre los meses de diciembre y febrero, debido a que las variables meteorológicas pronosticadas generarían condiciones favorables para el cultivo en fase de maduración completa. El inicio de las lluvias y la probable disminución de la temperatura en la sierra norte, podrían provocar algunos brotes de "oidiosis" y pudrición de brotes en parcelas con mal drenaje.

SIERRA CENTRO

Los niveles de riesgo agroclimático más altos estarían en la sierra central entre los meses de diciembre y febrero, debido a que el cultivo se encontraría en sus fases de formación del bulbo y maduración inicial y completa. Hacia el mes de enero, el nivel de riesgo agroclimático estaría en sus valores más bajos, debido a que las temperaturas y precipitaciones predominantes estarían cercanas a sus valores normales.

[PARA MÁS INFORMACIÓN AGROCLIMÁTICA, SUSCRIBETE AQUÍ](#)





TENER EN CUENTA:

El análisis del pronóstico de riesgo agroclimático es interpretado a partir de mapas provenientes de pronósticos climáticos. La incertidumbre de la predicción agroclimática aumenta en la medida en que sean más alejadas las fechas iniciales con respecto a la emisión del informe de predicción. Los boletines se actualizan mensualmente.

Próxima actualización: Enero 2022



PERÚ

Ministerio
del Ambiente



BICENTENARIO
PERÚ 2021