

# PRONÓSTICO DE RIESGO AGROCLIMÁTICO SETIEMBRE - NOVIEMBRE CULTIVO: FRIJOL



Para el período setiembre-noviembre 2021, en la costa norte se presentarían condiciones térmicas diurnas y nocturnas dentro del rango normal, mientras que, en la costa sur, estarían de normales a inferiores a su climatología. En la sierra sur, se prevé condiciones diurnas por encima de su climatología para los meses de pronóstico, mientras que se prevé condiciones nocturnas por debajo de sus normales para la sierra sur occidental y para la sierra sur oriental superiores en setiembre, normales en octubre e inferiores a sus normales en noviembre. Respecto a las precipitaciones, en la sierra sur, los acumulados estarían de normal a inferior; sin embargo, en octubre estarían de normal a superior. En la selva norte y centro, se presentarían condiciones térmicas diurnas y nocturnas de normal a superior. Los acumulados de lluvia estarían entre normales a superior.

## COSTA NORTE

Se prevé la continuación de condiciones térmicas diurnas y nocturnas dentro de sus valores normales. En setiembre, estas condiciones, no afectarían las etapas finales de maduración y próximas a cosecha. El nivel de riesgo agroclimático sería bajo debido a que las lluvias pronosticadas dentro de sus valores normales no afectarían al cultivo que se encuentren al inicio de la fase de floración (siembras en el mes de julio), en sectores productivos de Lambayeque y La Libertad.

## COSTA SUR

En setiembre, se prevé temperaturas diurnas con prevalencia entre sus valores normales, y nocturnas por debajo de su climatología. Estas condiciones propiciarían un nivel de riesgo agroclimático medio para los cultivos que reporten inicio de formación y llenado de vainas en zonas productoras de Ica. En Arequipa, el nivel de riesgo agroclimático sería muy bajo debido a que el cultivo se reportaría finalizando cosecha en algunos valles de Camaná y Ocoña (Arequipa).

Hacia los meses de octubre y noviembre, las temperaturas nocturnas entre normales e inferiores a su climatología, no tendrían mayores impactos para las etapas finales de maduración y cosecha, por lo que el nivel de riesgo sería bajo (zonas productoras medias y bajas de Ica).

## SIERRA SUR

En setiembre, se prevé lluvias acumuladas dentro sus niveles habituales, con temperaturas diurnas y nocturnas sobre su variabilidad climática, lo cual favorecería el inicio de siembras y primeras fases del cultivo de frijol (Cusco).

Hacia octubre, las lluvias pronosticadas sobre sus valores normales y temperaturas mínimas dentro de sus valores normales, favorecerían las fases de prefloración y floración en aquellas zonas productoras de los valles interandinos como Sandía (Puno), por lo que el nivel de riesgo agroclimático estimado sería bajo; tener en cuenta que, un déficit de lluvias durante estas etapas incrementaría el nivel de riesgo en la provincia.

## SELVA NORTE

En setiembre, en las zonas productoras del Bajo Huallaga (San Martín), se prevé lluvias por debajo de su climatología y temperaturas dentro de sus valores normales, favorables para la maduración del cultivo (siembras de junio) y aquellas parcelas que se encuentren en plena formación y llenado de grano.

Hacia octubre y noviembre, se estima un nivel de riesgo agroclimático bajo; no obstante, las lluvias pronosticadas dentro y sobre sus valores normales, podrían aumentar el nivel de riesgo agroclimático (a medio), debido a que se generarían condiciones favorables para la incidencia de plagas y enfermedades asociadas a alta humedad que afectarían el inicio de las labores de cosecha.

## SELVA CENTRAL

En el mes de setiembre, en la selva de Junín, se prevé que las lluvias continúen con valores dentro de su variabilidad climática, y un régimen térmico cercano a sus valores normales, condicionando un nivel de riesgo agroclimático bajo para los cultivos que se encuentren iniciando sus primeras fases de crecimiento (tercera hoja trifoliada).

Hacia octubre, se prevé temperaturas diurnas por encima de sus valores habituales y nocturnas dentro sus promedios históricos, y lluvias pronosticadas sobre su variabilidad climática, lo cual favorecería la fase de prefloración del cultivo, por lo que se estima un nivel de riesgo agroclimático bajo, el cual podría aumentar a medio, a causa de que excesivas lluvias constantes propiciarían la presencia y proliferación de enfermedades fungosas (pudrición de raíces) en suelos saturados.

**[PARA MÁS INFORMACIÓN AGROCLIMÁTICA,  
SUSCRIBETE AQUÍ](#)**

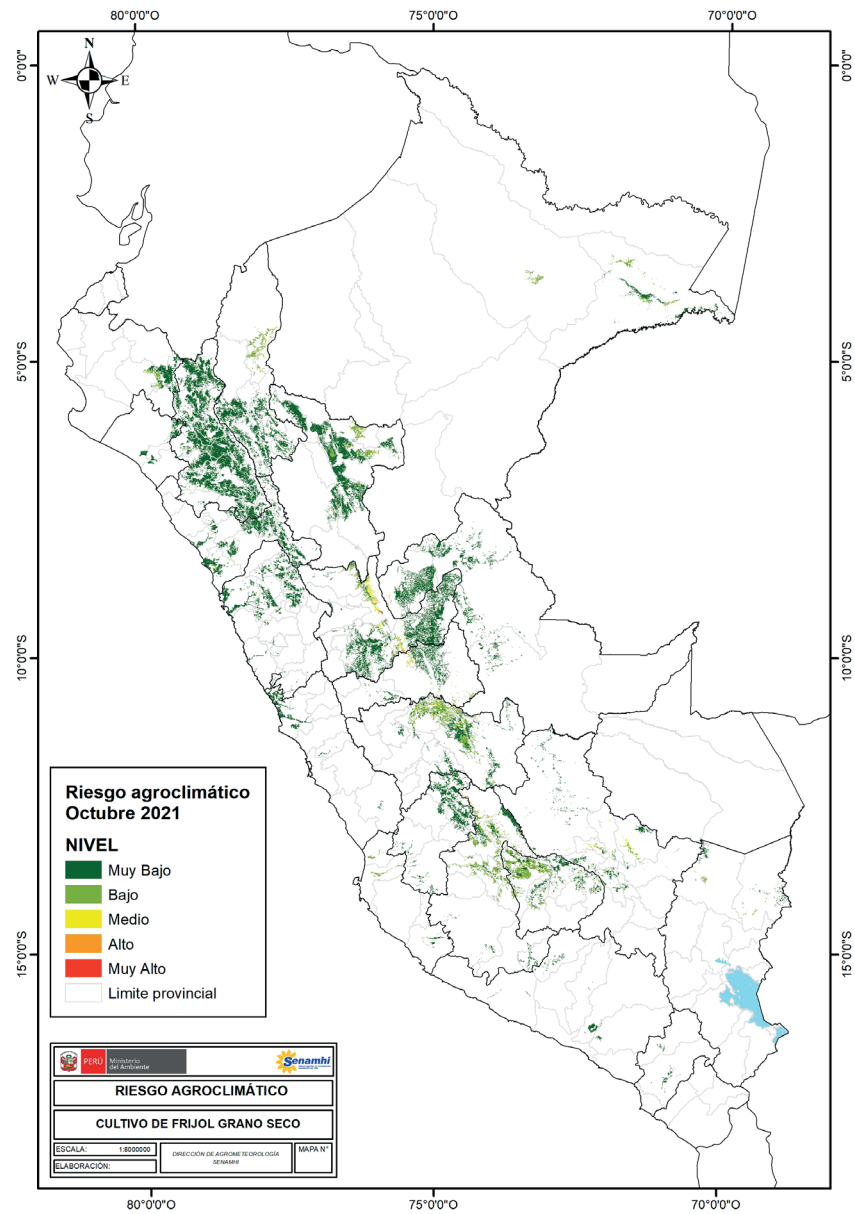
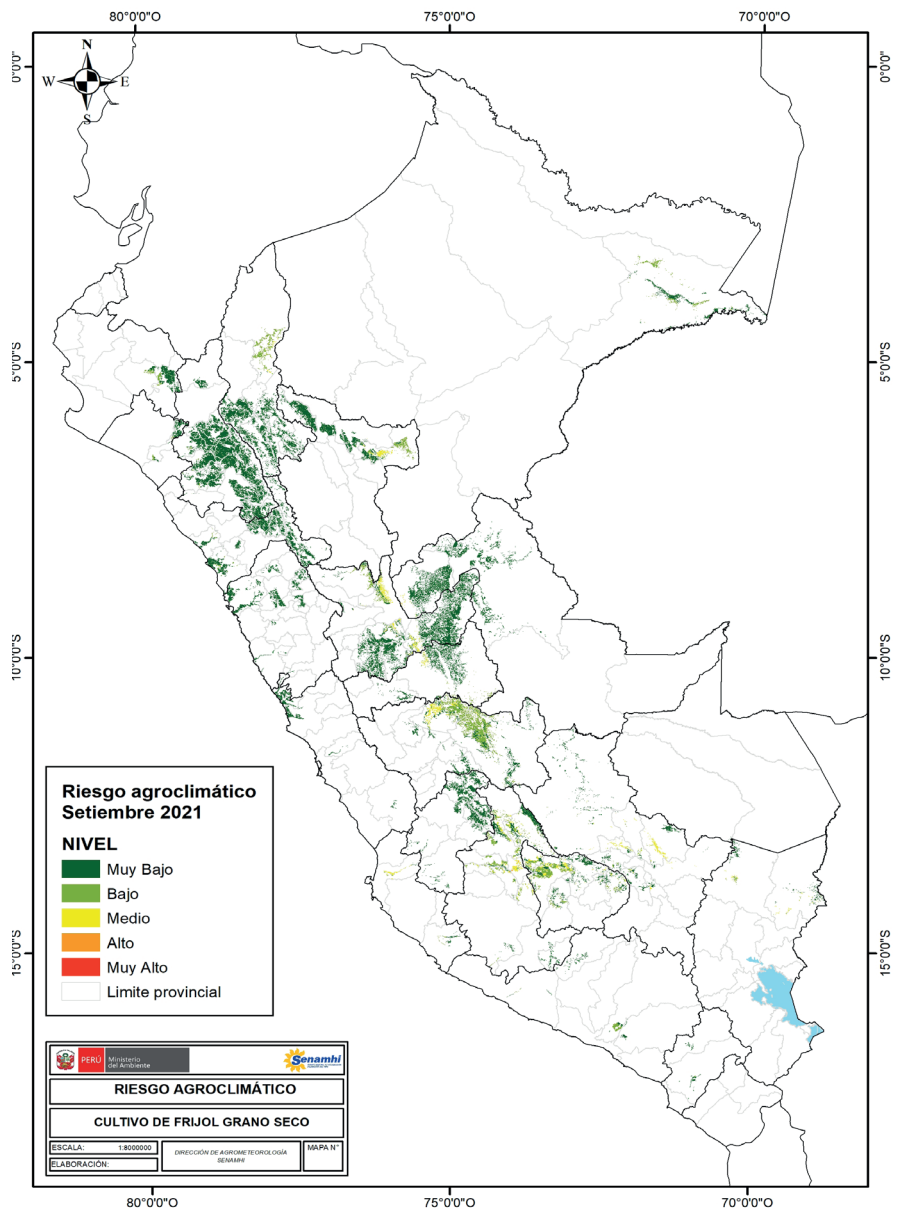


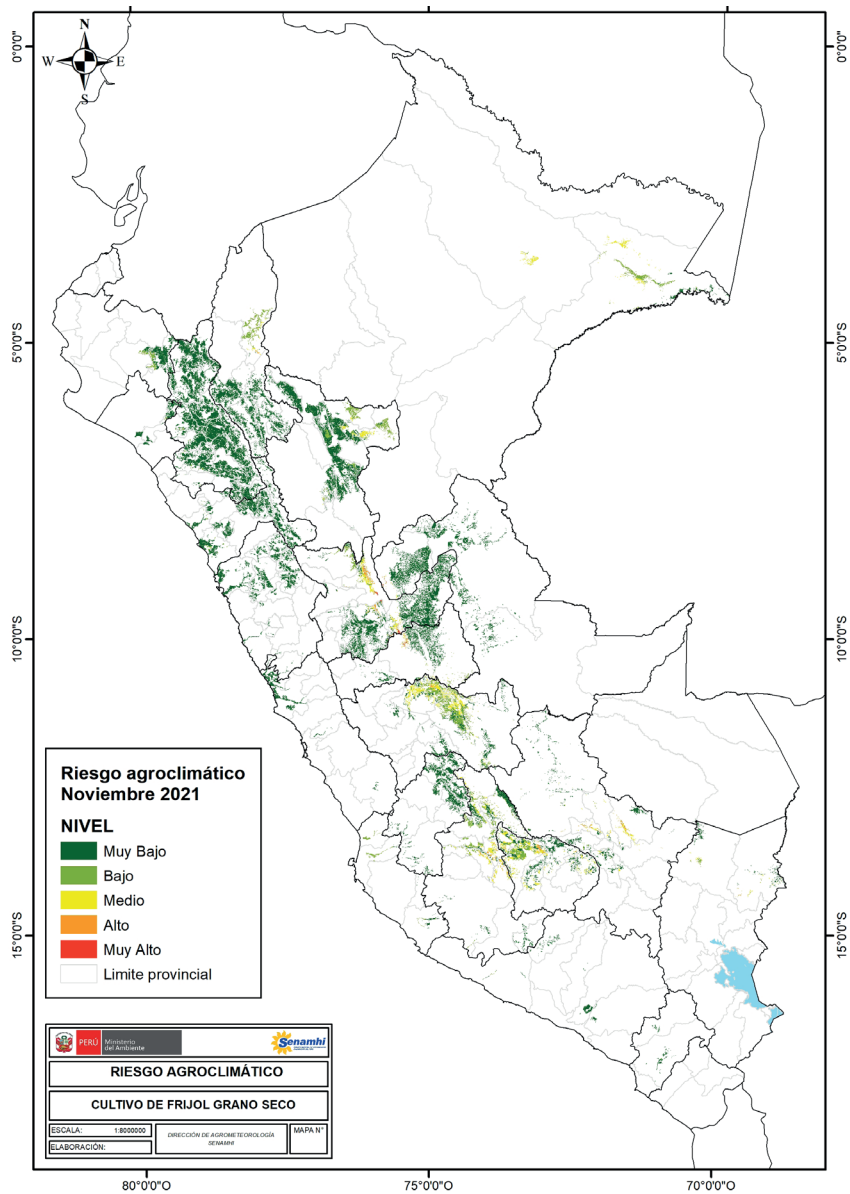
PERÚ

Ministerio  
del Ambiente



BICENTENARIO  
PERÚ 2021





#### TENER EN CUENTA:

El análisis del pronóstico de riesgo agroclimático es interpretado a partir de mapas provenientes de pronósticos climáticos. La incertidumbre de la predicción agroclimática aumenta en la medida en que sean más alejadas las fechas iniciales con respecto a la emisión del informe de predicción. Los boletines se actualizan mensualmente.

Próxima actualización: Octubre 2021